

# **BEGRÜNDUNG**

**ZUM**

**BEBAUUNGSPLAN NR. 51**

**UND ZUR**

**28. FLÄCHENNUTZUNGSPLANÄNDERUNG**

**DER GEMEINDE LENSAHN**

FÜR DAS GEBIET IN LENSAHN, ÖSTLICH VON SIPSDORF,  
SÜDLICH DER SIEDLUNG LÜBBERSDORF, WESTLICH DER BUNDESAUTOBAHN A1,  
IM BEREICH DES UMSPANNWERKES  
- SOLARPARK AM UMSPANNWERK SIPSDORF -

**- VORENTWURF -**

---

VERFAHRENSSTAND:

- FRÜHZEITIGE BETEILIGUNG DER ÖFFENTLICHKEIT (§ 3 (1) BAUGB)
- BETEILIGUNG DER NACHBARGEMEINDEN (§ 2 (2) BAUGB)
- FRÜHZEITIGE BETEILIGUNG DER TÖB, BEHÖRDEN (§ 4 (1) BAUGB)
- BETEILIGUNG DER TÖB, BEHÖRDEN (§ 4 (2) BAUGB)
- ÖFFENTLICHE AUSLEGUNG (§ 3 (2) BAUGB)
- ERNEUTE ÖFFENTLICHE AUSLEGUNG (§ 4A (3) BAUGB)
- EINGESCHRÄNKTE BETEILIGUNG (§ 4A (3) BAUGB LETZTER SATZ)
- BESCHLUSS DER GEMEINDEVERTRETUNG (§ 10 BAUGB)

AUSGEARBEITET:

**P L A N U N G S B Ü R O**  
TREMSKAMP 24, 23611 BAD SCHWARTAU,  
INFO@PLOH.DE

**O S T H O L S T E I N**  
TEL: 0451/ 809097-0, FAX: 809097-11  
WWW.PLOH.DE

## **INHALTSVERZEICHNIS**

<b>1</b>	<b>Vorbemerkungen</b>	<b>4</b>
1.1	Planungserfordernis / Planungsziele	4
1.2	Rechtliche Bindungen	6
<b>2</b>	<b>Standortkonzept</b>	<b>6</b>
<b>3</b>	<b>Gemeindeweite Potentialanalyse zur Eignung für Photovoltaik-Freiflächenanlagen</b>	<b>6</b>
<b>4</b>	<b>Bestandsaufnahme</b>	<b>10</b>
<b>5</b>	<b>Begründung der Planinhalte</b>	<b>11</b>
5.1	Flächenzusammenstellung	11
5.2	Auswirkungen der Planung	11
5.3	Grünplanung	12
5.4	Verkehr	13
5.5	Ver- und Entsorgung	13
5.6	Löschwasser/Brandschutz	13
<b>6</b>	<b>Umweltbericht gemäß § 2 Abs. 4 und § 2a Satz 2 Nr. 2 BauGB</b>	<b>15</b>
6.1	Einleitung	15
6.2	Beschreibung und Bewertung der erheblichen Umweltauswirkungen die in der Umweltprüfung nach § 2 Abs. 4 Satz 1 ermittelt wurden	20
6.3	Bestandsaufnahme der einschlägigen Aspekte des derzeitigen Umweltzustands (Basisszenario), einschließlich der Umweltmerkmale der Gebiete, die voraussichtlich erheblich beeinflusst werden:	21
6.4	Zusätzliche Angaben	46
<b>7</b>	<b>Hinweise</b>	<b>48</b>
7.1	Bodenschutz	48
7.2	Archäologie	48
<b>8</b>	<b>Bodenordnende und sonstige Maßnahmen</b>	<b>49</b>
<b>9</b>	<b>Kosten</b>	<b>49</b>
<b>10</b>	<b>Billigung der Begründung</b>	<b>49</b>

## **ANLAGEN**

1. *Gemeinde Lensahn: Gemeindeweite Potentialanalyse zur Eignung für Photovoltaik-Freiflächenanlagen, Stand Oktober 2022*

*Blatt 0: Ausschnitt Regionalplan II*

*Blatt 1: Ausschlussflächen harte Faktoren*

*Blatt 2: Abwägungsflächen weiche Faktoren mit Bodenbewertung*

*Blatt 2a: Abwägungsflächen weiche Faktoren ohne Bodenbewertung*

*Blatt 3: Ergebnisse mit Bodenbewertung*

*Blatt 3a: Ergebnisse ohne Bodenbewertung*

2. *Gemeinde Lensahn: Anlage 1: Antragsflächen*

*Blatt 4: Ergebnisse mit beantragten Flächen ohne Bodenbewertung, Stand: 22.09.2022*

3. *Artenschutzgutachten folgt*

4. *Biotopkartierung folgt*

## **B E G R Ü N D U N G**

zum Bebauungsplan Nr. 51 und zur 28. Änderung des Flächennutzungsplanes der Gemeinde Lensahn für das Gebiet in Lensahn, östlich von Sipsdorf, südlich der Siedlung Lübbersdorf, westlich der Bundesautobahn A1, im Bereich des Umspannwerkes -Solarpark am Umspannwerk Sipsdorf-.

### **1 Vorbemerkungen**

Im Rahmen der frühzeitigen Behördenbeteiligung wird eine Kurzbegründung mit Darlegung der wesentlichen Planinhalte vorgelegt, die teilweise noch unvollständig ist. Im weiteren Verfahren werden für den Bebauungsplan und die Flächennutzungsplanänderung jeweils eigene Begründungen mit allen erforderlichen Angaben einschließlich Umweltberichten entsprechend § 2a BauGB erstellt.

#### **1.1 Planungserfordernis / Planungsziele**

Die Bundesregierung will bis 2030 einen Anteil erneuerbarer Energien am Bruttostromverbrauch erreichen. Damit sind die Erneuerbaren Energien ein elementarer Bestandteil der Energiestrategie 2030. Die zunehmende Notwendigkeit fossile Energieträger durch Erneuerbare Energien zu ersetzen, erfordert auch den Ausbau der Photovoltaikkapazitäten (Bundesministerium für Wirtschaft und Klimaschutz).

Der Bundesgesetzgeber hat in der Sitzung des Bundesrates am 8. Juli 2022 mit

- dem Gesetz zur Änderung des Energiewirtschaftsrechts im Zusammenhang mit dem Klimaschutz-Sofortprogramm und zu Anpassungen im Recht der Endkundenbelieferung,
- dem Gesetz zu Sofortmaßnahmen für einen beschleunigten Ausbau der erneuerbaren Energien und weiteren Maßnahmen im Stromsektor,
- dem zweiten Gesetz zur Änderung des Windenergie-auf-See-Gesetzes und anderer Vorschriften,
- dem Gesetz zur Erhöhung und Beschleunigung des Ausbaus von Windenergieanlagen an Land,
- dem Vierten Gesetz zur Änderung des Bundesnaturschutzgesetzes und
- der ersten Verordnung zur Änderung der Verordnung über allgemeine Bedingungen für die Versorgung mit Fernwärme

das sogenannte „Osterpaket“ verabschiedet.

Insgesamt dienen die Gesetze dem beschleunigten Ausbau erneuerbarer Energien.

Zu den Maßnahmen gehören unter anderem:

- die gesetzliche Verankerung des Ziels, dass der Strombedarf im Jahr 2030 zu 80 % aus regenerativen Quellen gedeckt werden muss
- die dauerhafte Abschaffung der EEG-Umlage
- die Geltung aller erneuerbaren Energien als im überragenden öffentlichen Interesse

- die Erweiterung der Ausbauziele für Windenergie auf See auf mindestens 30 GW bis zum Jahr 2030, mindestens 40 GW bis 2035 sowie auf mindestens 70 GW im Jahr 2045
- die Festlegung, dass 2 % der Bundesfläche für Windenergie an Land zur Verfügung stehen müssen
- Maßnahmen zur Erleichterung des Ausbaus von Photovoltaik

Besonders zu begrüßen ist, dass durch das „Gesetz zu Sofortmaßnahmen für einen beschleunigten Ausbau der erneuerbaren Energien und weiteren Maßnahmen im Stromsektor“ (dort Art. 2) ab dem 01.01.2023 die in § 6 EEG geregelte finanzielle Beteiligung der Kommunen mit 0,2 Cent pro Kilowattstunde bei Windenergieanlagen und Solar-Freiflächenanlagen verbindlicher ausgestaltet wird. Neu bestimmt wurde auch, dass die Kommunen bei Solar-Freiflächenanlagen den Abschluss der Vereinbarung davon abhängig machen dürfen, dass der Betreiber ein Konzept vorlegt, das fachlichen Kriterien für die naturschutzverträgliche Gestaltung von Freiflächenanlagen entsprechen.

Im konkreten Wortlaut lautet § 2 EEG wie folgt:

*„Die Errichtung und der Betrieb von Anlagen sowie den dazugehörigen Nebenanlagen liegen im überragenden öffentlichen Interesse und dienen der öffentlichen Sicherheit. Bis die Stromerzeugung im Bundesgebiet nahezu treibhausgasneutral ist, sollen die erneuerbaren Energien als vorrangiger Belang in die jeweils durchzuführenden Schutzgüterabwägungen eingebracht werden. Satz 2 ist nicht gegenüber Belangen der Landes- und Bündnisverteidigung anzuwenden“.*

Zur Beschleunigung des Ausbaus in allen Rechtsbereichen wird damit im EEG der Grundsatz verankert, dass die Nutzung aller erneuerbaren Energien im übertragenden öffentlichen Interesse liegt und der öffentlichen Sicherheit dient.

Gemäß dem Energiewende- und Klimaschutzgesetz (EWKG) wird für Schleswig-Holstein eine Stromerzeugung aus Erneuerbaren Energien von mindestens 37 Terawattstunden bis zum Jahr 2025 angestrebt.

Die Gemeinde Lensahn verfolgt das Ziel, die Erzeugung erneuerbarer Energien mittels Photovoltaikanlagen weiter zu fördern. Photovoltaik-Freiflächenanlagen leisten einen Beitrag zum sorgsamem Umgang mit der Umwelt und bieten eine nachhaltige Energieversorgung.

Zur Standortfindung geeigneter Flächen größeren Umfangs führt die Gemeinde Lensahn im Vorfeld ein PV-Gemeindekonzept durch. Diese Standortbewertung wurde auf Grundlage des Erlasses „Grundsätze zur Planung von großflächigen Photovoltaikanlagen“ vom 01.09.2021 durchgeführt. Das Konzept ist als Anlage beigefügt. Das Planungsziel ist die

planungsrechtlichen Voraussetzungen für eine Errichtung eine PV-Freiflächenanlage zu schaffen.

Der Ausschuss für Umwelt, Wirtschaft, Verkehr und Bauwesen der Gemeinde Lensahn hat am 16.11.2023 die Aufstellung des Bebauungsplanes Nr. 51 sowie der 28. Flächennutzungsplanänderung beschlossen.

## **1.2 Rechtliche Bindungen**

Nach der Fortschreibung des Landesentwicklungsplan 2021 muss sich die Gemeinde bei der Planung von raumbedeutsamen Freiflächen-Photovoltaikanlagen mit den in Betracht kommenden anderweitigen Planungsmöglichkeiten, das heißt Standortalternativen, aktiv auseinandersetzen. Hier wird auf die gemeindeweite Potentialanalyse (Oktober 2022) der Gemeinde Lensahn verwiesen.

Der Flächennutzungsplan der Gemeinde Lensahn stammt aus dem Jahr 1969 und stellt für das Plangebiet Flächen für die Landwirtschaft dar. Ein Bebauungsplan besteht nicht.

## **2 Standortkonzept**

Durch die Gemeinde Lensahn verläuft mit der Verkehrsachse der Autobahn E47/A1 und Bahntrasse überregionale Verkehrswege, welche laut Landesentwicklungsplan vorrangig für raumbedeutsame Freiflächen-Photovoltaikanlagen in Anspruch genommen werden sollen. Da sich die Vorhabenfläche in diesem Fall mit ihrer direkten Lage an der Bahntrasse in einem solchen Bereich befindet, wurde an dieser Stelle kein weiteres Standortkonzept entlang von Verkehrsachsen erarbeitet. Stattdessen wird auf die gemeindeweite Potentialanalyse vom Oktober 2022 der Gemeinde Lensahn verwiesen (s. Kap. 3).

## **3 Gemeindeweite Potentialanalyse zur Eignung für Photovoltaik-Freiflächenanlagen**

Im Zuge der gemeindeweiten Flächenuntersuchung wurden Ausschlusskriterien (harte Faktoren) definiert, die die Umnutzung einer Fläche für Freiflächen-Photovoltaik ausschließen oder dem Vorhaben stark entgegenstehen. Neben den Ausschlussflächen unterliegen weitere Bereiche einer besonderen Abwägungs- und Prüferfordernis, da hier im Rahmen der Bauleitplanung öffentliche Belange mit einem besonderen Gewicht den Interessen der Planungsträger und somit der Errichtung der Solarenergie-Freiflächenanlage entgegenstehen können (weiche Faktoren). Für eine genaue Auflistung aller Kriterien wird auf das PV-Konzept der Gemeinde verwiesen. Besonders hervorzuheben sind an dieser Stelle die Siedlungsflächen. Diese sind grundsätzlich für Photovoltaikanlagen gut geeignet. Aus städtebaulichen Gründen sollten entsprechende Anlagen auf Dächern und nicht auf Freiflächen realisiert werden, um das Orts- und Landschaftsbild zu schützen.

Die beantragten Flächen werden auf ihr Potenzial hin mit Hilfe der Betrachtung unterschiedlichster Parameter geprüft. Dabei spielen auch Belange, die nicht großflächig überprüft werden können, eine Rolle. Beispiel hierfür ist der Artenschutz. Des Weiteren sind Kleinstflächen wie Tümpel, Gehölze oder Knicks und die Topografie des Gebiets zu berücksichtigen. Diese Überprüfung wurde im Rahmen der gemeindeweiten Potenzialanalyse vorgenommen.

#### Abstand zu Siedlungen

Auch wenn PV-Anlagen mit einer Höhe von in der Regel maximal 3,4 m über Gelände grundsätzlich gut in die Landschaft zu integrieren sind, können diese dennoch Auswirkungen auf die benachbarte Wohnbebauung haben. Vom Errichten von Freiflächen-Photovoltaikanlagen in Siedlungszusammenhängen wird daher in einem Abstand von rund 100 Metern abgeraten; aus Gründen des Rücksichtnahmegebots gemäß BauGB aber auch um Entwicklungsmöglichkeiten für die Orte aufrecht zu erhalten. Dennoch sollte grundsätzlich eine Einzelfallprüfung im Rahmen der Bauleitplanung erfolgen, da auch geringere Abstände verträglich sein können oder größere sinnvoll sind. Bei einer erheblichen Beeinträchtigung des Landschaftsbildes sind Maßnahmen wie z.B. eine Eingrünung zu treffen, um diese zu verhindern.

#### Bodenbewertung

Eine Betrachtung der Bodenbewertung (Bodenfunktionale Gesamtleistung und natürliche Ertragsfähigkeit) fand bereits auf Ebene der gemeindeweiten Potentialanalyse statt, hierbei wurde von keiner flächenscharfen Bewertung ausgegangen. Im Rahmen der Bauleitplanung wird der Aspekt der natürlichen Ertragsfähigkeit (regional bewertet) genauer untersucht. Aus diesem Grund lässt sich ein teilweise anderes Ergebnis erkennen.

Gemäß dem *gemeinsamen Beratungserlass des Ministeriums für Inneres, ländliche Räume, Integration und Gleichstellung und des Ministeriums für Energie, Landwirtschaft, Umwelt, Natur und Digitalisierung vom 01.09.2021 zur Planung großflächiger Photovoltaikanlagen im Außenbereich (PV-Erlass)* unterliegen die „landwirtschaftlich genutzten Flächen, je höher die Ertragsfähigkeit, desto größer ist die Gewichtung“ der Abwägung. Hierbei wurde als Informationsquelle auf das Umweltportal verwiesen. Die Karte „Ertragsfähigkeit“ stellt nur die reine Nutzungsfunktion als landwirtschaftliche Fläche dar.

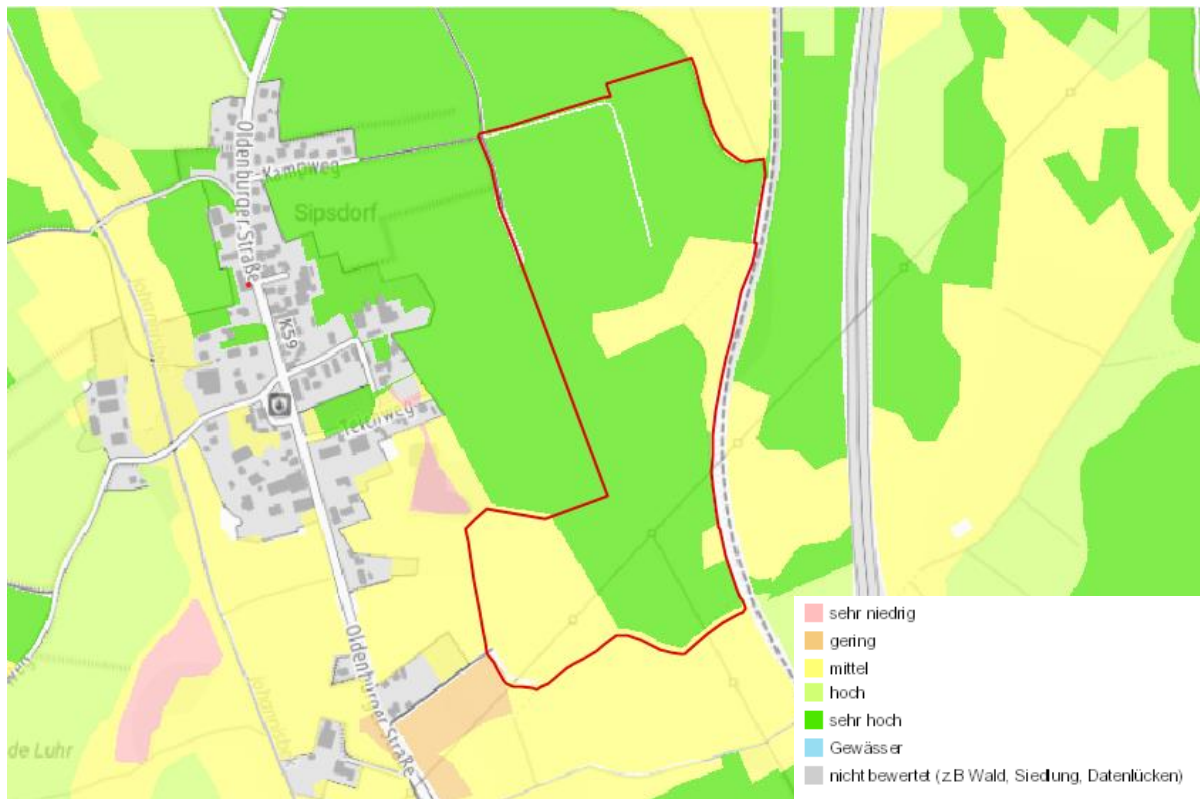


Abb.: Plangebiet - natürliche Ertragsfähigkeit regional bewertet

Unter genauer Betrachtung in einem detaillierteren Maßstab lässt sich erkennen, dass die Ertragsfähigkeit im Plangebiet größtenteils mit „sehr hoch“ und in Teilbereichen mit „mittel“ bewertet wurde. Da der Boden nicht mehr landwirtschaftlich bearbeitet wird und keine Düngeeintragungen mehr erfolgen, hat die Errichtung einer PV-Freiflächenanlage positive Auswirkungen auf den vorsorgenden Bodenschutz. Des Weiteren kann ein vollständiger Rückbau nach Ende der Nutzungsdauer relativ schnell und einfach erfolgen.

### Ergebnis des Flächenkonzeptes

Zusammenfassend ergeben sich für die Gemeinde Lensahn vor allem in nordwestlichen Bereich sowie im Süden geeignete Flächen für die Errichtung von PV-Freiflächenanlagen. Ein Großteil der Flächen lassen sich als Eignungsflächen definieren. Der größte geeignete Raum für PV-Anlagen befindet sich im nordwestlichen Bereich zwischen den Ortschaften Sipsdorf, Petersdorf und Johanneshof. Hier bieten sich die Möglichkeiten, zwischen den Siedlungen PV-Anlagen zu entwickeln. Eine weitere großflächige Eignungsfläche lässt sich im Süden, unterhalb Lensahnerhof erkennen.

Außerdem sind weitere eher kleinteiligere Eignungsflächen entlang der Autobahn und Bahntrasse erkennbar. Flächen an der Autobahn sowie an der Bahntrasse sind grundsätzlich als geeigneter Raum für PV-Anlagen anzusehen. Allerdings sollte eine Zersplitterung in Kleinstflächen vermieden werden.



Weitere großflächige Abschnitte hauptsächlich im Osten und Südwesten der Gemeinde Lensahn stellen Abwägungsflächen mit weichen Faktoren dar. Diese Faktoren sind jedoch keine Ausschlusskriterien für die Errichtung von Photovoltaik-Freiflächenanlagen.

Die gesamte Gemeinde Lensahn ist etwa 2.870 Hektar groß. Bei Berücksichtigung eines Mindestabstandes zu Siedlungen von 100 Metern ergeben sich „Eignungsflächen im Außenbereich“ (auf Blatt 3a hellgelb dargestellt) in einem Umfang von rund 995 Hektar.

Als konzeptionelle Grundlage für die weitere Planung von PV-Freiflächenanlagen erscheint es sinnvoll und erforderlich grundsätzlich einen Flächenanteil zu bestimmen, der im Weiteren entsprechend bauleitplanerisch bearbeitet werden könnte.

Mit einem Ziel von z.B. 5%, entsprechend etwa 150 Hektar der gesamten Fläche der Gemeinde Lensahn wird ein angemessener Anteil für die klimaneutrale Energieversorgung zur Verfügung bereitgestellt. Hierbei soll ein Fokus auf größere Flächen in abgelegener Lage sowie Flächen entlang der Verkehrsachse der Autobahn und Bahntrasse gelegt werden. Für darüberhinausgehende Flächenanteile sollten zunächst keine Bauleitplanverfahren durchgeführt werden. Es ist davon auszugehen, dass im weiteren Planungsprozess, auch durch Konkretisierung des Maßstabes (M1:5.000 oder M 1:1.000), die Flächen reduziert werden. Der genannte Flächenanteil bezieht sich auf die Sonderbaufächendarstellung im Rahmen der vorbereitenden Bauleitplanung (Flächennutzung).

### **3.1.1 Gemeindeübergreifende Abstimmung**

Planungen zu Solar-Freiflächenanlagen sollen möglichst gemeindeübergreifend abgestimmt werden, um räumliche Überlastungen durch zu große Agglomerationen von Solar-Freiflächenanlagen zu vermeiden, Ziff. 4.5.2 Abs. 4 LEP-Fortschreibung 2021.

Angesichts der eng gesteckten Gemeindegebietsgrenzen in Schleswig-Holstein kommt in der Planung dem interkommunalen Abstimmungsgebot (§2 Abs. 2 BauGB) im Bereich der Freiflächenphotovoltaik besonderer Bedeutung zu. Die Planungen benachbarter Gemeinden sind aufeinander abzustimmen. Dabei muss materiell sichergestellt werden, dass gemeindeübergreifende Ziele der Raumordnung und andere Vorgaben (Landschaftsbild, Belange des Tourismus und der Erholung, etc.) gewahrt werden und zudem nicht eine Gemeinde die Planungshoheit der Nachbargemeinden einengt.

Eine vertiefende Abstimmung mit den Nachbargemeinden wird daher im weiteren Verfahren durchgeführt.

#### 4 Bestandsaufnahme

Das Plangebiet liegt östlich von Sipsdorf im nördlichen Gemeindegebiet von Lensahn. Im Osten grenzt das Gebiet an die Nachbargemeinde Damlos. Der Geltungsbereich besteht dabei zwei Teilbereichen und umfasst eine Gesamtfläche von ca. 23,3 Hektar. Bei dem Plangebiet handelt es sich um Ackerschläge, die teilweise durch Knickstrukturen zониert sind und von solchen Strukturen zu umliegenden Flächen abgegrenzt werden. Darüber hinaus befindet sich ein Umspannwerk und Trassen im südlichen Bereich des Plangebietes. Die Bahntrasse Hamburg-Lübeck-Puttgarden, welche für die Hinterlandanbindung der festen Fehmarnbeltquerung neu gebaut wird, verläuft angrenzend zum Geltungsbereich im Osten. Die Fläche liegt teilweise im Förderbereich des EEG entlang der BAB 1. Insgesamt handelt es sich um ein bewegtes Gelände, welches nach Nordosten leicht abfällt.

Der Teilbereich 1 im Norden wird durch Knickstrukturen vom Teilbereich 2 getrennt. Das Umspannwerk mit Trassen und den freigehaltenen Schneisen sowie die Zuwegung liegt im Teilbereich 2.



Abb.: Luftbild mit Geltungsbereich, Digitaler Atlas Nord

## 5 Begründung der Planinhalte

### 5.1 Flächenzusammenstellung

Das Plangebiet setzt sich wie folgt zusammen:

Sondergebiet:	ca. 21,1 ha	90,5 %
Grünfläche:	ca. 2,1 ha	9 %
Versorgungsfläche:	ca.0,1 ha	0,5 %
<b>Gesamt:</b>	<b>ca. 23,3 ha</b>	<b>100 %</b>

### 5.2 Auswirkungen der Planung

Die Planung leistet mit der Ausweisung von Flächen für Photovoltaikanlagen einen wichtigen Beitrag zum Klimaschutz, der geeignet ist, dem Klimawandel entgegenzuwirken. Die Planung entspricht den im § 1a BauGB genannten Vorschriften zum Umweltschutz.

Die in Anspruch genommene Fläche erfüllt im Wesentlichen die Kriterien, die gemäß dem Erlass vom 01.09.2021 an Photovoltaik-Freiflächenanlagen gestellt werden.

Mögliche nachteilige Auswirkungen auf das Landschaftsbild werden durch Höhen- und Flächenbegrenzungen der beabsichtigten Nutzungen und den Erhalt bzw. die Ergänzung umliegender Gehölzstrukturen gemindert.

#### 5.2.1 Städtebauliche Festsetzungen des Bebauungsplanes

##### Art der baulichen Nutzung

Entsprechend der Darstellung im Flächennutzungsplan wird im Bebauungsplan ein Sonstiges Sondergebiet nach § 11 BauNVO mit der Zweckbestimmung „Photovoltaik“ festgesetzt. Die zulässigen Nutzungen sind detailliert festgesetzt.

##### Maß der baulichen Nutzung

Im Sondergebiet dürfen aufgeständerte Photovoltaik-Freiflächenanlagen errichtet werden. Die SO-Gebiete haben insgesamt eine Fläche von rd. 21,1 ha. Die Höhenbegrenzungen der PV-Anlagen auf max. 3,60 m über vorhandenem Gelände dient dem Einfügen der Anlagen in das Orts- und Landschaftsbild. Ausnahmsweise dürfen die Wechselrichtergebäude sowie die Masten für Überwachungskameras max. 4,0 m über vorhandenem Gelände betragen.

### Bedingte Festsetzungen

Durch die Festsetzungen im Bebauungsplan und der daraus resultierenden Nutzung einer PV-Freiflächenanlage entsteht eine Entwicklung von einer ackerbaulichen Fläche zu einer Funktionsfläche. Die Funktionsfläche ist vorrangig durch die PV-Freiflächenanlage geprägt und wird für die Zeit der PV-Nutzung als Extensivgrünland entwickelt. Damit nach Beendigung der Nutzung als PV-Freiflächenanlage und Rückbau der Anlage eine Rückkehr zu der Ursprungsnutzung einer intensiv landwirtschaftlichen Bewirtschaftung möglich ist, wird eine bedingte Festsetzung nach § 9 Abs. 2 Nr.2 BauGB in den Bebauungsplan aufgenommen.

Außerdem wird eine weitere bedingte Festsetzung nach § 9 Abs. 2 Nr.2 BauGB für die Lager-, Zwischenlager- und Bereitstellungsflächen der Deutschen Bahn in den Bebauungsplan aufgenommen. Mit der Beendigung der Baustelle zur Herstellung der Bahntrasse und dem Rückbau einer Trasse ist auf diesen Flächen ebenfalls eine Überstellung mit PV-Modulen zulässig.

## **5.3 Grünplanung**

Zu den angrenzenden landschaftlichen Flächen sind ausreichende Abstandsflächen berücksichtigt. Die bisherige Ackerfläche ist als Gras- und Krautflur zu entwickeln. Die vorhandenen Knickstrukturen bleiben erhalten und werden durch Heckenpflanzungen ergänzt.

Die SO-Flächen sind unter und zwischen den PV-Modulen als extensives Grünland zu entwickeln und zu erhalten.

### **5.3.1 Naturschutzrechtliche Eingriffsregelung**

Die Eingriffs-/Ausgleichsbilanzierung erfolgt nach dem Erlass „Grundsätze zur Planung von großflächigen Photovoltaikanlagen“, Gemeinsamer Beratungserlass des Ministeriums für Inneres, ländliche Räume, Integration und Gleichstellung und des Ministeriums für Energie, Landwirtschaft, Umwelt, Natur und Digitalisierung vom 01.09.2021. Eine entsprechende Bilanzierung erfolgt im Umweltbericht (Kap. 7).

### **5.3.2 Artenschutz**

Bei der Aufstellung der Bauleitplanung sind die Artenschutzbelange des Bundesnaturschutzgesetzes zu berücksichtigen (§§ 44, 45 BNatSchG). Ein Bebauungsplan kann selbst nicht gegen die Zugriffsverbote des § 44 BNatSchG verstoßen, sondern nur dessen Vollzug. Er verstößt jedoch gegen § 1 Abs. 3 BauGB, wenn bei der Beschlussfassung absehbar die Zugriffsverbote des § 44 unüberwindliche Hindernisse für die Verwirklichung darstellen.

Eingriffe in Gehölze sind nicht notwendig. Durch die Extensivierung der landwirtschaftlichen Nutzung sind zunächst keine unzulässigen artenschutzrechtlichen Konflikte zu erwarten.

Auf die detaillierten Ausführungen im Umweltbericht wird verwiesen. Im weiteren Prozess wird ein Artenschutzgutachten erstellt, in welchem Bestand, Konflikte und Maßnahmen konkretisiert werden.

#### **5.4 Verkehr**

Die verkehrliche Erschließung des Plangebietes erfolgt im Norden über die Verlängerung des Kampweges und die dauerhafte Zuwegung zum Umspannwerk, welche vom Teichweg erreicht wird.

Während der Bauphase kommt es für einen begrenzten Zeitraum zu einem erhöhten Verkehrsaufkommen durch Baumaschinen und Lieferfahrzeuge. Nach der Bauphase ist ein erheblich erhöhtes Verkehrsaufkommen durch Servicefahrzeuge für die PV-Anlage nicht zu erwarten.

#### **5.5 Ver- und Entsorgung**

Die Ver- und Entsorgung des Gebietes erfolgt über die vorhandenen Einrichtungen in der Gemeinde Lensahn. Ggf. notwendige Erweiterungen werden vorgenommen.

##### Wasserhaushalt

Es wird auf eine Flächenbilanzierung gemäß dem Erlass vom 10.10.2019 zu den „Wasserrechtlichen Anforderungen zum Umgang mit Regenwasser in Schleswig-Holstein Teil 1: Mengenbewirtschaftung“ verzichtet, da es sich bei dieser Planung um eine PV-Freiflächenanlage handelt und es zu keinem erheblichen Versiegelungsgrad kommt. Somit ist von einem weitgehenden natürlichen Wasserhaushalt auszugehen.

#### **5.6 Löschwasser/Brandschutz**

Der Feuerschutz in der Gemeinde Lensahn wird durch die "Freiwilligen Feuerwehren" gewährleistet. Bei einer sachgemäßen Planung, Installation und Wartung sind PV-Freiflächenanlagen sicher und ermöglichen generell einen effektiven abwehrenden Brandschutz. Das Risiko eines Brandereignisses ergibt sich hauptsächlich durch die elektrische Spannung. Die gesamte elektrische Anlage ist gemäß den technischen Bestimmungen für Elektroanlagen in regelmäßigen Abständen zu überprüfen.

Die Brandlast einer PV-Freiflächenanlage beschränkt sich auf nicht feuerfeste Komponenten wie Gummi, Latex oder Plastik, welche lediglich einen Schwelbrand von geringem Ausmaß ermöglichen. Die restlichen Komponenten der Anlage bestehen aus Glas, Aluminium oder feuerverzinktem Stahl und stellen somit keine Brandlast dar. Die Module werden

dabei auf einem Trägersystem aus Stahl und Aluminium (nicht brennbar) montiert, deren Pfosten in den Boden gerammt werden. Die Brandgefahr geht daher nicht von der Anlage, sondern von der darunter befindlichen Vegetation aus.

Im Rahmen des Planvollzug sollten daher folgende Punkte berücksichtigt werden, um eine Brandentstehung von vornherein entgegenzuwirken:

- Der Zufahrtbereich sowie evtl. innere Betriebswege sind freizuhalten, um im Brandfall die Anlage mittels Feuerwehrfahrzeugen ansteuern zu können.
- Einhaltung der Verhaltensregeln bei Bränden an elektrischen Anlagen
- Aushagerung der Fläche

Insgesamt kann für die PV-Freiflächenanlage von einer geringen Brandgefährdung ausgegangen werden.



## 6 Umweltbericht gemäß § 2 Abs. 4 und § 2a Satz 2 Nr. 2 BauGB

Zur Wahrung der Belange des Umweltschutzes gem. §§ 1 (6) Nr. 7, 1a BauGB wird eine Umweltprüfung durchgeführt, in der die voraussichtlichen erheblichen Umweltauswirkungen der Planung auf das Gebiet und die Umgebung ermittelt werden. Die Gemeinde fordert die Behörden und sonstigen Träger öffentlicher Belange im Verfahren nach § 4 (1) Baugesetzbuch dazu auf, Äußerungen zum Umfang und Detaillierungsgrad der Umweltprüfung abzugeben.

### 6.1 Einleitung

#### 6.1.1 Inhalte und Ziele des Bauleitplans

Die Gemeinde Lensahn plant die Erzeugung erneuerbarer Energien mittels Photovoltaikanlagen zu fördern. Die Errichtung von Photovoltaik-Freiflächenanlagen soll auf einem Sondergebiet mit einer Grundfläche von insgesamt ca. 21,1 ha ermöglicht werden.

#### 6.1.2 Für die Planung bedeutsame einschlägige Fachgesetze und Fachpläne

Folgende bekannte einschlägige Fachgesetze betreffen das Plangebiet und treffen folgende Aussagen:

	Ziele des Umweltschutzes	Berücksichtigung in der Planung
BauGB § 1a	Sparsamer Umgang mit Grund und Boden (Bodenschutzklausel, Umwidmungssperrklausel in Bezug auf landwirtschaftl. Flächen, Waldflächen und für Wohnzwecke genutzte Flächen - § 1a, Abs. 2)  Klimaschutz und Anpassung an den Klimawandel (§ 1a, Abs. 5)	Ermittlung der Fläche mittels Flächenkonzept  Erzeugung regenerativer Energie dient dem Klimaschutz
BNatSchG, LNatSchG:	Sicherung der Leistungs- und Funktionsfähigkeit des Naturhaushalts, der Regenerationsfähigkeit, der nachhaltigen Nutzungsfähigkeit der Naturgüter etc.	Naturschutzfachliche Eingriffsregelung Artenschutz
BBodSchG:	Nachhaltige Funktionen des Bodens sichern und wiederherstellen	Begrenzung von möglichen Versiegelungen, Hinweise zum Baustellenbetrieb
WasG SH:	Funktion des Wasserhaushaltes im Wirkungsgefüge des Naturhaushaltes sichern	Begrenzung der möglichen Versiegelungen, Hinweise zum Baustellenbetrieb, Regenwasserversickerung vor Ort
WHG:	Schutz der Gewässer als Bestandteil des Naturhaushalts, als	Begrenzung der möglichen Versiegelungen, Hinweise zum Baustellen-

	Lebensgrundlage des Menschen, als Lebensraum für Tiere und Pflanzen sowie als nutzbares Gut	lenbetrieb, Regenwasserversickerung vor Ort
LAbfWG:	Förderung der Kreislaufwirtschaft zur Schonung der natürlichen Ressourcen und Gewährleistung der umweltverträglichen Beseitigung von Abfällen	In der Betriebsphase keine schädlichen Abfälle zu erwarten
BImSchG:	Ausschluss schädlicher Umweltauswirkungen	Keine schädlichen Umweltauswirkungen zu erwarten
DSchG:	Bewahrung von Denkmälern	-

Folgende bekannte Fachpläne betreffen das Plangebiet und treffen folgende Aussagen:

	<b>Ziele des Umweltschutzes</b>	<b>Berücksichtigung in der Planung</b>
Landesentwicklungsplan (LEP)	Plangebiet liegt in einer Landesentwicklungsachse, angrenzend die vierstreifige BAB 1 und zwei o. mehrgleisige Bahnstrecke	Kein Widerspruch zur Planung
Regionalplan (REP)	Im Westen außerhalb des Plangebietes ein Vorbehaltsgebiet für Natur und Landschaft, Gebiet entlang der BAB 1 und Schienenanbindung	Es wird ausreichend Abstand gewahrt; Eingrünung des Plangebietes; Definition als Eignungsflächen entlang der Bahntrasse/ Autobahn
Landschaftsrahmenplan (LRP)	Trinkwassergewinnungsgebiet im Norden außerhalb des Geltungsbereiches, eine Verbundachse unter Gebiete mit besonderer Eignung zum Aufbau des Schutz- und Biotopverbundsystems im Westen außerhalb des Plangebietes	Zu Trinkwasserschutzgebieten wird ausreichend Abstand gewahrt, ebenso zur Verbundachse, der Boden wird durch PV nicht bedeutend beeinflusst
Landschaftsplan:	liegt nicht vor	-
Lärminderungsplan oder Lärmaktionsplan	liegt nicht vor	-
Luftreinhalteplan	liegt nicht vor	-
Sonstige städtebauliche Pläne mit Umweltbezug	-	-

Nach dem Landesentwicklungsplan liegt das Plangebiet in einer Landesentwicklungsachse, die dem Verlauf der Autobahn folgt. Dies steht der Entwicklung einer PV-Freiflächenanlage aber nicht entgegen.



Der Regionalplan kennzeichnet im Westen außerhalb des Plangebietes in rd. 400 m Entfernung ein Vorbehaltsgebiet für Natur und Landschaft. Zum einen wird ein ausreichender Abstand der baulichen Anlagen zu den vorhandenen Naturräumen gewahrt, zum anderen wird das Plangebiet zusätzlich eingegrünt. Im Zusammenhang ergeben sich keine nachteiligen Auswirkungen auf die vom Regionalplan definierten Bereiche. Darüber hinaus werden die Flächen als Eignungsflächen für PV-Freiflächenanlagen angesehen, da sie sich an der Schienenanbindung und der BAB 1 befinden.

Der Landschaftsrahmenplan kennzeichnet im Westen des Plangebietes ein Trinkwassergewinnungsgebiet. Da der Boden durch PV nicht bedeutend beeinflusst wird und auch kein Düngeeintrag auf den überstellten Flächen erfolgt, werden keine nachteiligen Auswirkungen erwartet. Zudem besteht ein ausreichender Abstand. Die Verbundachse im Westen wird durch den großen Abstand ebenfalls nicht durch die Planung eingeschränkt.

Folgende bekannte Schutz- oder Risikogebiete betreffen das Plangebiet:

<b>Gebietsart</b>	<b>Abstand in m</b>
Naturschutzgebiet (§ 23 BNatSchG)	Oldenburger Bruch in rd. 2 km Entfernung, nordöstlich der A1
Nationalparke, Naturmonumente (§ 24 BNatSchG)	nicht betroffen
Biosphärenreservat (§ 25 BNatSchG)	nicht betroffen
Landschaftsschutzgebiet (§ 26 BNatSchG)	nicht betroffen
Naturparke (§27 BNatSchG)	nicht betroffen
Naturdenkmäler (§ 28 BNatSchG)	nicht betroffen
Geschützte Landschaftsbestandteile (§ 29 BNatSchG)	nicht betroffen
Natura 2000 - Gebiete	Vogelschutzgebiet Oldenburger Bruch in rd. 2 km Entfernung, nordöstlich der A1
Geschützte Biotop (§ 30 BNatSchG./ § 21 LNatSchG)	Knickstrukturen innerhalb des Plangebietes
Wald (§ 2 LWaldG)	nicht betroffen
Wasserschutzgebiete (§ 51 WHG), Heilquellenschutzgebiete (§ 53 WHG), Risikogebiete (§ 73 WHG), Überschwemmungsgebiete (§ 76 WHG)	Trinkwassergewinnungsgebiet WW Oldenburg in rd. 1 km
Denkmale oder archäologische Interessensgebiete	Archäologisches Interessensgebiet im Plangebiet, Nr. 5

Das Plangebiet befindet sich außerhalb von Schutzgebieten gemäß § 32 BNatSchG. Südlich des Plangebietes liegt das Naturschutzgebiet und Natura 2000 – Gebiet „Oldenburger

Bruch“, welches jedoch bereits aktuell durch die dazwischenliegende E47/A1 räumlich von der Vorhabenfläche getrennt wird.

Innerhalb und an den Grenzen des Plangebietes befinden sich Knickstrukturen, die gemäß § 26 BNatSchG als Landschaftsschutzgebiete geschützt sind. Diese, sowie vorhandene Knicks sollen erhalten und durch einen angemessenen Abstand nicht beeinträchtigt werden.

Das Trinkwassergewinnungsgebiet WW Oldenburg wird durch die Planung nicht negativ tangiert. Im Gegenteil findet auf überstellten Flächen kein Düngeeintrag mehr statt und der Boden wird durch PV nicht bedeutend beeinflusst.

Außerdem befinden sich das archäologische Interessensgebiet Nr. 5 auf der Fläche des Plangebietes. Daher wird auf § 15 DSchG hingewiesen: Wer Kulturdenkmale entdeckt oder findet, hat dies unverzüglich unmittelbar oder über die Gemeinde der oberen Denkmalschutzbehörde mitzuteilen. Die Verpflichtung besteht ferner für die Eigentümerin oder den Eigentümer und die Besitzerin oder den Besitzer des Grundstücks oder des Gewässers, auf oder in dem der Fundort liegt, und für die Leiterin oder den Leiter der Arbeiten, die zur Entdeckung oder zu dem Fund geführt haben. Die Mitteilung einer oder eines der Verpflichteten befreit die übrigen. Die nach Satz 2 Verpflichteten haben das Kulturdenkmal und die Fundstätte in unverändertem Zustand zu erhalten, soweit es ohne erhebliche Nachteile oder Aufwendungen von Kosten geschehen kann. Diese Verpflichtung erlischt spätestens nach Ablauf von vier Wochen seit der Mitteilung. Archäologische Kulturdenkmale sind nicht nur Funde, sondern auch dingliche Zeugnisse wie Veränderungen und Verfärbungen in der natürlichen Bodenbeschaffenheit.

### **6.1.3 Prüfung der betroffenen Belange**

Die Prüfung der betroffenen Belange erfolgt anhand der Vorgaben des § 1 (6) Nr. 7 BauGB. Die Bauleitplanung ist eine Angebotsplanung, so dass objektbezogene Angaben insbesondere zum Umgang mit Emissionen, Energie, Abwässern und Abfällen in der Regel beim Aufstellungsverfahren nicht vorliegen. Die Umweltprüfung kann zu diesen Belangen daher nur allgemeine Aussagen treffen.

#### **a) Die Auswirkungen auf Tiere, Pflanzen, Fläche, Boden, Wasser, Luft, Klima und das Wirkungsgefüge zwischen ihnen sowie die Landschaft und die biologische Vielfalt**

Erheblich betroffen, da Eingriffe nach § 14 BNatSchG vorbereitet werden.

**b) Die Erhaltungsziele und der Schutzzweck der Gebiete von gemeinschaftlicher Bedeutung und der Europäischen Vogelschutzgebiete im Sinne des BNatSchG**

Nicht betroffen, da die o. g. genannten Schutzgebiete nicht berührt werden. Daher wird dieser Belang im Folgenden nicht weiter untersucht.

**c) Umweltbezogene Auswirkungen auf den Menschen und seine Gesundheit sowie die Bevölkerung insgesamt**

Nicht betroffen, da für den Menschen im Zusammenhang mit der angestrebten Planung keine erheblichen Auswirkungen auf die Aspekte Wohnen, Wohnumfeld, Erholung, Gesundheit und Wohnbefinden zu erwarten sind. Schützenswerte Nutzungen sind derzeit im Plangebiet nicht vorhanden.

Derzeit gehen vom Plangebiet Auswirkungen einer ordnungsgemäß betriebenen Landwirtschaft aus (Lärm/Staub). Von den Photovoltaikmodulen gehen keine erheblichen betriebsbedingten Lärmemissionen aus. Von den Trafogebäuden ist mit örtlich begrenzten, geringen Lärmemissionen zu rechnen. Baubedingte Auswirkungen wie ein erhöhtes Verkehrsaufkommen durch den Baustellenverkehr sowie Lärm- und Staubemissionen treten nur einem begrenzten Zeitraum von wenigen Wochen auf.

**d) Umweltbezogene Auswirkungen auf Kulturgüter und sonstige Sachgüter**

Es wird auf § 15 DSchG verwiesen: Wer Kulturdenkmale entdeckt oder findet, hat dies unverzüglich unmittelbar oder über die Gemeinde der oberen Denkmalschutzbehörde mitzuteilen. Die Verpflichtung besteht ferner für die Eigentümerin oder den Eigentümer und die Besitzerin oder den Besitzer des Grundstücks oder des Gewässers, auf oder in dem der Fundort liegt, und für die Leiterin oder den Leiter der Arbeiten, die zur Entdeckung oder zu dem Fund geführt haben. Die Mitteilung einer oder eines der Verpflichteten befreit die übrigen. Die nach Satz 2 Verpflichteten haben das Kulturdenkmal und die Fundstätte in unverändertem Zustand zu erhalten, soweit es ohne erhebliche Nachteile oder Aufwendungen von Kosten geschehen kann. Diese Verpflichtung erlischt spätestens nach Ablauf von vier Wochen seit der Mitteilung. Archäologische Kulturdenkmale sind nicht nur Funde, sondern auch dingliche Zeugnisse wie Veränderungen und Verfärbungen in der natürlichen Bodenbeschaffenheit.

Bei Beachtung der Hinweise wird eine Erheblichkeit nicht angenommen. Daher wird dieser Belang im Folgenden nicht weiter untersucht.

**e) Die Vermeidung von Emissionen sowie der sachgerechte Umgang mit Abfällen und Abwässern**

Nicht betroffen, da keine erheblichen Emissionen zu erwarten sind. Der sachgerechte Umgang mit Abfällen und ihre umweltschonende Beseitigung und Verwertung wird durch entsprechende fachgesetzliche Regelungen sichergestellt.

**f) Die Nutzung erneuerbarer Energien sowie die sparsame und effiziente Nutzung von Energie**

Nicht betroffen, da es sich bei dem Vorhaben um die Erzeugung erneuerbarer Energien in Form von Photovoltaik handelt.

**g) Die Darstellung von Landschaftsplänen sowie von sonstigen Plänen, insbesondere des Wasser-, Abfall- und Immissionsschutzrechts**

Von den vorhandenen Knicks wird genügend Abstand gehalten und die Knickstrukturen sollen erhalten bleiben.

**h) Die Erhaltung der bestmöglichen Luftqualität in Gebieten, in denen die durch Rechtsverordnung zur Erfüllung von Rechtsakten der Europäischen Union festgelegten Immissionsgrenzwerte nicht überschritten werden.**

Nicht betroffen, da keine erheblichen Emissionen zu erwarten sind.

**i) Die Wechselwirkungen zwischen den einzelnen Belangen des Umweltschutzes nach den Buchstaben a bis d**

Wesentliche Auswirkungen auf die Wechselwirkungen zwischen den Belanggruppen sind nicht erkennbar, es sind ohnehin nur die Belange a) „Die Auswirkungen auf Tiere, Pflanzen, Fläche, Boden, Wasser, Luft, Klima und das Wirkungsgefüge zwischen ihnen sowie die Landschaft und die biologische Vielfalt“ überhaupt betroffen. Von einer Erheblichkeit wird daher nicht ausgegangen. Daher wird dieser Belang im Folgenden nicht weiter untersucht.

**j) Unbeschadet des § 50 Satz 1 des Bundes-Immissionsschutzgesetzes, die Auswirkungen, die aufgrund der Anfälligkeit der nach dem Bebauungsplan zulässigen Vorhaben für schwere Unfälle oder Katastrophen zu erwarten sind, auf die Belange nach den Buchstaben a bis d und i**

Die nach dieser Bauleitplanung zulässigen Vorhaben verursachen keine schweren Unfälle oder Katastrophen. Daher wird dieser Belang im Folgenden nicht weiter untersucht.

**6.2 Beschreibung und Bewertung der erheblichen Umweltauswirkungen die in der Umweltprüfung nach § 2 Abs. 4 Satz 1 ermittelt wurden**

Erhebliche Umweltauswirkungen sind in der Umweltprüfung nur für die Belange a) „Die Auswirkungen auf Tiere, Pflanzen, Fläche, Boden, Wasser, Luft, Klima und das Wirkungsgefüge zwischen ihnen sowie die Landschaft und die biologische Vielfalt“ zu erwarten. Die folgenden Ausführungen beschränken sich daher auf diese Aspekte.

### **6.3 Bestandsaufnahme der einschlägigen Aspekte des derzeitigen Umweltzustands (Basisszenario), einschließlich der Umweltmerkmale der Gebiete, die voraussichtlich erheblich beeinflusst werden:**

#### **a) Tiere, Pflanzen, Fläche, Boden, Wasser, Luft, Klima und das Wirkungsgefüge zwischen ihnen sowie die Landschaft und die biologische Vielfalt**

##### **Tiere**

*- Ein Artenschutzgutachten wird im weiteren Verfahren ergänzt -*

Im Gebiet kommen die für den Naturraum typischen Tierarten vor. Von tierökologischer Bedeutung können die Knickstrukturen und Gehölze am Plangebietsrand und teils innerhalb sein. Größere Wald- und Wasserflächen befinden sich nicht unmittelbar nahe der Vorhabenfläche. Zudem befindet sich im Osten angrenzend und in unmittelbarer Nähe die Schienenanbindung und BAB1, welche einen unmittelbaren Einfluss auf das Vorkommen von Tieren hat und somit eine Vorbelastung der Fläche darstellt.

##### Säugetiere

Ein Vorkommen von Fledermäusen im Plangebiet ist zu erwarten. Feldhecken und Gehölze stellen potenzielle Jagd- und ggf. Reproduktionshabitate dar. Eine vorhabenbedingte Betroffenheit kann aufgrund der Projektart, der Errichtung von bodennahen PVA-Modulen ohne Eingriffe in potenziell für Fledermäuse relevante Strukturen, ausgeschlossen werden. Nach bisherigen wissenschaftlichen Einschätzungen sind bzgl. der Errichtung und des Betriebs von PV-Freiflächenanlagen keine erheblichen negativen Auswirkungen auf die Gruppe der Fledermäuse zu erwarten.

Das B-Plangebiet liegt im Verbreitungsgebiet der Haselmaus (*Muscardinus avellanarius*) (Kartengrundlage LLUR SH, Arten- und Fundpunktkataster FÖAG e.V./LLUR 11.2013). Die Haselmaus weist eine strenge Bindung an Gehölzstrukturen wie Wälder, Knicks, Hecken und Gebüsche auf. Ein Vorkommen der Haselmaus in den umliegenden Gehölzstrukturen ist somit potenziell möglich.

##### Europäische Vogelarten

Das Gebiet besteht hauptsächlich aus ackerbaulichen Nutzflächen. Das Vorkommen von wiesenbrütenden Vögeln ist nicht auszuschließen. Die Gehölzbereiche um und innerhalb des Plangebietes bilden außerdem ein potenzielles Habitat gehölzbrütender Vogelarten.

Aufgrund der Strukturausstattung ist davon auszugehen, dass die Brutvogelfauna von Arten des Offenlandes wie Feldlerchen und Wiesenschafstelzen dominiert wird. Diese sind in der Lage auf intensiv genutzten Ackerflächen zu brüten. Da die Ackerflächen intensiv bewirtschaftet werden, ist die Vorhabenfläche als Brutgebiet geringer Wertigkeit einzustufen. Die

Vorbelastungen durch die Lage an der Autobahn und Schienenanbindung führen zumindest bei der Feldlerche durch Meidungsverhalten zu einer Reduktion der Siedlungsdichte.

Mit Kiebitz und Wiesenpieper (Vorwarnliste S-H) sind weitere Arten möglich, die auf oder nahe der Planfläche vorkommen könnten. Kiebitze brüten mittlerweile auch regelmäßig in Ackerschlägen, der Bruterfolg ist hier jedoch unterdurchschnittlich gering. Der Kiebitz reagiert zudem empfindlich auf optische Störungen oder Einschränkungen des Blickfeldes, so dass er meist Abstand zur Straße hält. Das Untersuchungsgebiet wird für Wiesenpieper sowie weitere Offenlandarten aufgrund der überwiegenden ackerbaulichen Nutzung und des Vorhandenseins potenziell mindestens gleichwertiger Habitats in unmittelbarer Nähe als Brutgebiet geringer Wertigkeit eingestuft. Es ist nicht davon auszugehen, dass das Plangebiet für den Kiebitz und den Wiesenpieper eine Eignung als Brutgebiet aufweist und Brutvorkommen ermöglicht.

Strauchbrütende Vogelarten der Knicks und Waldränder können an den Gehölzen der Randbereiche auftreten. Bei entsprechender Ausprägung des Strauchraums treten Heckenbraunelle, Zaunkönig, Zilpzalp und vereinzelt Rotkehlchen, Garten-, Dorn- und Klappergrasmücke auf. Außerdem sind beim Vorkommen entsprechender Bäume Brutstätten von Höhlenbrütern wie Blau- und Kohlmeise zu erwarten. Alle Arten mit jeweils mehr als 10.000 Brutpaaren zu den häufigsten und weit verbreiteten Singvogelarten Schleswig-Holsteins.

#### Amphibien

In Schleswig-Holstein sind grundsätzlich acht Amphibienarten des Anhang IV FFH-Richtlinie zu erwarten. Diese besitzen sehr unterschiedliche Ansprüche an ihre Lebensräume und besiedeln verschiedene Gewässertypen. Ein Vorkommen kann grundsätzlich also ausgeschlossen werden, da keine entsprechenden Biotop- und Wasserflächen innerhalb des Plangebietes liegen. Die Bedeutung der Fläche als Landlebensraum, Migrationskorridor oder Winterquartier ist vermutlich gering.

#### Insekten

Für Insekten stellen die Ackerflächen einen schlechten Lebensraum dar, sodass wenige Arten zu erwarten sind. Zwischen und unter den Modulen wird aufgrund der Verschattung eine Grasdecke prognostiziert. Die angesäten Flächen werden nur extensiv genutzt, weshalb von einer ungestörten Entwicklung ausgegangen wird. Dadurch wird ein attraktiver Lebensraum für Insekten geschaffen. Die Errichtung und der Betrieb von PV-Freiflächenanlagen weisen keine negativen Auswirkungen auf die Gruppe der Insekten auf.

Andere Arten des Anhangs IV der FFH-Richtlinie sind nicht zu erwarten, da die übrigen Arten des Anhangs IV ein abweichendes Verbreitungsbild oder sehr spezielle Lebens-

raumansprüche haben (Moore, alte Wälder, Trockenrasen, Heiden, spezieller Gewässer, marine Lebensräume), die hier nicht erfüllt werden.

## **Pflanzen**

*- Eine Biotoptypenkartierung wird im weiteren Verfahren ergänzt –*

### Arten des Anhangs IV der FFH-Richtlinie

In Schleswig-Holstein sind grundsätzlich drei Pflanzenarten des Anhangs IV der FFH-Richtlinie zu erwarten:

- Froschkraut (*Luronium natans*)
- Kriechender Sellerie (*Apium repens*)
- Schierlings-Wasserfenchel (*Oenanthe conioides*)

Alle drei Arten sind an feuchte bis zeitweise überschwemmte Lebensbereiche gebunden, Froschkraut und Kriechender Sellerie sind Pionierpflanzen und benötigen offene Böden oder Störstellen. Ein Vorkommen aller drei Arten im Vorhabengebiet ist nicht zu erwarten.

Die im Anhang IV der FFH-Liste gelisteten Moose und Flechten sind aufgrund ihrer Lebensraumansprüche an alte Wälder und basenreiche Moore gebunden. Ein Vorkommen im Vorhabengebiet ist ebenfalls nicht zu erwarten.

## **Fläche und Boden**

Die Flächen des Plangebietes sind überwiegend intensiv landwirtschaftlich genutzte Ackerflächen. Die Topografie ist leicht bewegt und fällt nach Nordosten leicht ab. Die Fläche ist teilweise durch Knickstrukturen abgegrenzt.

Gemäß der Bodenübersichtskarte 1:250.000 (Landwirtschafts- und Umweltatlas) handelt es sich im Plangebiet um Pseudogley-Parabraunerde. Die Pseudogley-Parabraunerde ist ein Boden mit zeitweise auftretendem Stauwasser im Unterboden und vertikaler Tonverlagerung. Er besitzt ein natürlich hohes Ertragspotential, ein hohes Wasser- und Nährstoffspeicherungspotential und eine mittlere Durchlüftung. Gegenüber Verdichtung ist er empfindlich. Darüber hinaus ist er verschlammungsanfällig, erosionsgefährdet und staunäßig. Die Böden des Plangebietes sind durch die intensive landwirtschaftliche Nutzung in ihrer Natürlichkeit überformt.



### **Wasser**

Das Plangebiet befindet sich außerhalb eines Trinkwasserschutzgebietes und Trinkwassergewinnungsgebietes. Durch die intensive landwirtschaftliche Nutzung besteht eine Vorbelastung des Schutzgutes Wasser im Plangebiet.

### **Luft, Klima**

Das Klima Schleswig-Holsteins gehört zu dem kühlgemäßigten subozeanischen Bereich. Charakteristisch sind die vorherrschenden Westwinde, verhältnismäßig hohe Winter- und niedrige Sommertemperaturen, geringe jährliche und tägliche Temperaturschwankungen, hohe Luftfeuchtigkeit und starke Winde.

Insgesamt ist von unbelasteten klimatischen Verhältnissen auszugehen.

### **Landschaft**

Das Landschaftsbild wird großräumig von intensiv genutzten Ackerflächen und strukturgebenden Knickflächen geprägt. Das Plangebiet selbst stellt sich als intensiv genutzt Ackerfläche dar, die teilweise durch Knicks eingefasst wird.

### **Biologische Vielfalt, Wirkungsgefüge**

Das Vorhabengebiet selbst ist nur mäßig strukturiert. Es weist lediglich vereinzelt kleine Grünstrukturen auf. Aufgrund der intensiven landwirtschaftlichen Nutzung der Fläche, die aktuell auch auf diese Strukturen einwirkt, ist von einer durchschnittlichen biologischen Vielfalt innerhalb des Plangebietes auszugehen.

Innerhalb des betrachteten Landschaftsraumes kann aufgrund der vorhandenen Ökosysteme und der kontinuierlichen anthropogenen Beeinflussung von einem relativ stabile Wirkungsgefüge ausgegangen werden.

## **6.3.1 Übersicht über die voraussichtliche Entwicklung des Umweltzustands bei Nichtdurchführung der Planung**

Bei Nichtdurchführung der Planung verbleibt es voraussichtlich bei den bisherigen Nutzungen als intensiv ackerbaulich genutzte Fläche. Es wird weiterhin zu Stoffeinträgen (Dünge- und Pflanzenschutzmittel) kommen.

## **6.3.2 Prognose über die Entwicklung des Umweltzustands bei Durchführung der Planung**

Die derzeitige Nutzung der Vorhabenfläche als Intensivacker entfällt. In Teilbereichen kommt es kleinflächig zu Teilversiegelungen und Versiegelungen, auf allen anderen Flächen wird extensiv genutztes Grünland entwickelt. Wie auf den nicht überdachten Flächen wird sich unter den PV-Modulen eine standortangepasste Flora einstellen. Der Stoffeintrag in die



Umgebung durch die ordnungsgemäß betriebene Landwirtschaft auf der Vorhabenfläche entfällt. Erhebliche Emissionen von Schadstoffen, Erschütterungen, Lärm, Licht und Strahlung sind in der Betriebsphase der PV-Anlagen nicht zu erwarten. Die Erzeugung von regenerativer Energie stellt langfristig eine Verbesserung für die Schutzgüter Klima und Luft dar.

Die schutzgutbezogene Prognose der vorhabenbedingten Umweltauswirkungen erfolgt nach einem einheitlichen Prüfschema in tabellarischer Form.

Verwendete Symbole:

-- – für die vorliegende Planung nicht zutreffend bzw. nicht relevant

**X** – keine Beeinträchtigungen

**G** – geringe Beeinträchtigungen

**E** – erhebliche Beeinträchtigungen

Soweit sich erhebliche Beeinträchtigungen ergeben, werden Maßnahmen zur Vermeidung, Verminderung oder Kompensation erforderlich. Diese sind in Kapitel 7.2.4 beschrieben.

**a) Auswirkungen auf Tiere (1), Pflanzen (2), Fläche und Boden (3), Wasser (4), Luft und Klima (5) und das Wirkungsgefüge zwischen ihnen (6) sowie die Landschaft und die biologische Vielfalt (7)**

<b>Prognose über die Entwicklung des Umweltzustands bei Durchführung der Planung</b>				
<b>a (1) - Schutzgut Tiere</b>				
Beschreibung der Auswirkungen während der Bau- und Betriebsphase infolge:		Schutzgut-betroffenheit		Beschreibung Auswirkungen des geplanten Vorhabens
		Bau-phase	Betriebs-phase	
aa)	des Baus und des Vorhandenseins der geplanten Vorhaben, soweit relevant einschl. Abrissarbeiten	<b>G</b>	<b>G</b>	- baubedingte Auswirkungen durch Baustellenbetrieb sind zu erwarten, bei Beachtung der einschlägigen Vorschriften jedoch nur vorübergehend für die Dauer der Bauphase und nicht erheblich - die Zugriffsverbote nach § 44 Abs. 1 BNatSchG werden nicht verletzt – siehe unter der Tabelle stehende Ausführungen zum europäischen Artenschutz gemäß § 44 BNatSchG
bb)	der Nutzung natürlicher Ressourcen, insbes. Fläche, Boden, Wasser, Tiere, Pflanzen und biolog. Vielfalt, wobei soweit möglich die nachhaltige Verfügbarkeit dieser Ressourcen zu berücksichtigen ist	<b>G</b>	<b>G</b>	- geringe baubedingte Verringerung der bodenbelebten Flächen und Lebensraumhabitats durch Versiegelung - durch die Einzäunung des Geländes kommt es zu einem Lebensraumzug für Mittel- und Großsäuger. - langfristige Entwicklung differenzierter Lebensräume durch Überschirmung (z.B. aufgrund von unterschiedlich starker Verschattung und Austrocknung der Flächen unter den Modulen) - mittelfristige Schaffung neuer Lebensräume durch die Entwicklung von Extensivgrünland auf der Vorhabenfläche
cc)	der Art und Menge an Emissionen von Schadstoffen, Lärm, Erschütterungen, Licht, Wärme und Strahlung sowie der Verursachung von Belästigungen	<b>G</b>	<b>X</b>	- baubedingte Auswirkungen durch Baustellenbetrieb zu erwarten, jedoch nur vorübergehend für die Dauer der Bauphase und bei Beachtung der einschlägigen Vorschriften nicht erheblich - betriebsbedingte Beeinträchtigungen des Schutzgutes Tiere nicht zu erwarten - eine erhebliche Wärme- oder Strahlungsemission wird mit der Umsetzung der Planung voraussichtlich nicht einhergehen
dd)	der Art und Menge der erzeugten Abfälle und ihrer Beseitigung und Verwertung	<b>X</b>	<b>X</b>	- bei Planung und Ausführung nach dem Stand der Technik nicht zu erwarten
ee)	der Risiken für die menschliche Gesundheit, das kulturelle Erbe oder die Umwelt (z.B. durch Unfälle oder Katastrophen)	--	--	
ff)	der Kumulierung mit den Auswirkungen von Vorhaben benachbarter Plangebiete unter Berücksichtigung etwaiger bestehender Umweltprobleme i.B. auf möglicherweise betroffene Gebiete mit spezieller Umweltrelevanz oder auf die Nutzung von natürlichen Ressourcen	<b>X</b>	<b>X</b>	- Kumulierung mit direkten oder etwaigen indirekten Auswirkungen von Vorhaben benachbarter Plangebiete ist nicht zu erwarten
gg)	der Auswirkungen der gepl. Vorhaben auf das Klima (z.B. Art und Ausmaß der Treibhausgasemissionen) und der	<b>X</b>	<b>X</b>	- anlagebedingte Erwärmung der Moduloberflächen bei längerer Sonnenexposition, beschattete Bereiche unter den Modulen weisen geringere Temperaturen auf. Dadurch Bildung eines eigenen, begrenzten Mikrokli-

<b>Prognose über die Entwicklung des Umweltzustands bei Durchführung der Planung</b>			
<b>a (1) - Schutzgut Tiere</b>			
Beschreibung der Auswirkungen während der Bau- und Betriebsphase infolge:	Schutzgut-betroffenheit		Beschreibung Auswirkungen des geplanten Vorhabens
	Bau-phase	Betriebs-phase	
Anfälligkeit der gepl. Vorhaben gegenüber den Folgen des Klimawandels			mas im direkten Anlagenumfeld und Entwicklung entsprechend angepasster Lebensräume. - keine besondere klimatische Funktion auf die Umgebung
hh) der eingesetzten Techniken und Stoffe	<b>X</b>	<b>X</b>	- bei Planung und Ausführung unter Beachtung der anerkannten Regeln der Technik und der einschlägigen Gesetze, Verordnungen, Normen und Richtlinien nicht zu erwarten

Symbole: -- – nicht zutreffend, **X** – keine, **G** – geringe, **E** – erhebliche Beeinträchtigungen

#### Europäischer Artenschutz gemäß § 44 BNatSchG

Nach § 44 Abs. 1 BNatSchG ist es verboten,

- wild lebenden Tieren der besonders geschützten Arten nachzustellen, sie zu fangen, zu verletzen oder zu töten oder ihre Entwicklungsformen aus der Natur zu entnehmen, zu beschädigen oder zu zerstören,
- wild lebende Tiere der streng geschützten Arten und der europäischen Vogelarten während der Fortpflanzungs-, Aufzucht-, Mauser-, Überwinterungs- und Wanderungszeiten erheblich zu stören; eine erhebliche Störung liegt vor, wenn sich durch die Störung der Erhaltungszustand der lokalen Population einer Art verschlechtert,
- Fortpflanzungs- oder Ruhestätten der wild lebenden Tiere der besonders geschützten Arten aus der Natur zu entnehmen, zu beschädigen oder zu zerstören

*- Ein Artenschutzgutachten wird im weiteren Verfahren ergänzt -*

Die Zugriffsverbote nach § 44 Abs. 1 BNatSchG werden im Hinblick auf die potenziell in den Gehölzstrukturen vorkommenden Fledermäuse und die Haselmäuse nicht verletzt, da in die umliegenden Gehölzstrukturen nicht eingegriffen wird. Die Nutzung der angrenzenden Fläche durch Photovoltaikanlagen führt nicht zu Störungen der potenziellen lokalen Population von Haselmäusen und Fledermäusen. Langfristig stellt sich durch die Entwicklung von Extensivgrünland unter den PV-Anlagen eine Verbesserung der potenziellen Lebensräume und Nahrungshabitate für Fledermäuse und Haselmäuse her.

Die Zugriffsverbote nach § 44 Abs. 1 BNatSchG werden im Hinblick auf die Offenlandarten wie die Feldlerche nicht verletzt. Grundsätzlich müssen sich Offenlandarten wie die Schafstelze und Feldlerche auf Ackerflächen aufgrund wechselnder landwirtschaftlicher Tätigkeiten und in Abhängigkeit der angebauten Ackerfrucht in ihrem Brutgeschehen dynamisch an die jeweiligen Verhältnisse anpassen. Strukturell adäquate Ausweichhabitats sind in ausreichender Größe und in räumlicher Nähe vorhanden. Darüber hinaus hat die Schienenanbindung und BAB1 bereits Auswirkungen auf die Offenlandarten.

Die Zugriffsverbote nach § 44 Abs. 1 BNatSchG werden im Hinblick auf Brutvögel bei Beachtung entsprechender Vermeidungsmaßnahmen nicht verletzt (Bauzeitenvorgaben). In die vorhandenen Gehölzbestände wird nicht eingegriffen. Langfristig stellt sich durch die Entwicklung von Extensivgrünland unter den PV-Anlagen eine Verbesserung der potenziellen Lebensräume und Nahrungshabitats für Vögel ein.

Die Zugriffsverbote nach § 44 Abs. 1 BNatSchG werden im Hinblick auf die potenziell vorkommenden Amphibien nicht verletzt, da keine Gewässer im Plangebiet vorhanden sind.

Die Zugriffsverbote nach § 44 Abs. 1 BNatSchG werden im Hinblick auf Insekten nicht verletzt. Langfristig stellt sich durch die Entwicklung von Extensivgrünland unter den PV-Anlagen eine Verbesserung der potenziellen Lebensräume und Nahrungshabitats für Insekten.

Die im Rahmen der Bauleitplanung durchgeführte Prüfung zur artenschutzrechtlichen Verträglichkeit der Planung entbindet nicht von den auf Umsetzungsebene unmittelbar anzuwendenden artenschutzrechtlichen Bestimmungen.

<b>Prognose über die Entwicklung des Umweltzustands bei Durchführung der Planung</b>				
<b>a (2) - Schutzgut Pflanzen</b>				
Beschreibung der Auswirkungen während der Bau- und Betriebsphase infolge:		Schutzgut-betroffenheit		Beschreibung Auswirkungen des geplanten Vorhabens:
		Bau-phase	Betriebs-phase	
aa)	des Baus und des Vorhandenseins der geplanten Vorhaben, soweit relevant einschl. Abrissarbeiten	<b>G</b>	<b>X</b>	<ul style="list-style-type: none"> <li>- keine baubedingten Auswirkungen durch Baufeldräumung und Baustellenbetrieb zu erwarten, da nur intensiv landwirtschaftlich genutzte Flächen betroffen sind</li> <li>- aufgrund der Mindesthöhe der Module über Grund erhalten durch Streulicht alle Bereiche unter den Modulen ausreichend Streulicht, so dass sich eine dauerhafte Pflanzendecke einstellen kann (GfN 2007)</li> <li>- betriebsbedingte Auswirkungen: durch geplante Entwicklung von Extensivgrünland ist mittel- und langfristig eine Verbesserung des Arteninventars zu erwarten</li> <li>- vollständige Erhaltung vorhandener Gehölze</li> </ul>

<b>Prognose über die Entwicklung des Umweltzustands bei Durchführung der Planung</b>				
<b>a (2) - Schutzgut Pflanzen</b>				
Beschreibung der Auswirkungen während der Bau- und Betriebsphase infolge:	Schutzgut-betroffenheit		Beschreibung Auswirkungen des geplanten Vorhabens:	
	Bau-phase	Betriebs-phase		
bb)	der Nutzung natürlicher Ressourcen, insbes. Fläche, Boden, Wasser, Tiere, Pflanzen und biolog. Vielfalt, wobei soweit möglich die nachhaltige Verfügbarkeit dieser Ressourcen zu berücksichtigen ist	<b>G</b>	<b>X</b>	<ul style="list-style-type: none"> <li>- baubedingter, kleinflächiger Verlust von Vegetationsstandorten durch Versiegelung (Trafo- und Übergabebauwerke sowie Zufahrt)</li> <li>- die überschränkten Flächen sind nicht als versiegelte Flächen anzusprechen, da es zwar zu einer Reduzierung des Niederschlagswasser in Teilbereichen der überschränkten Flächen kommt, aufgrund des großen Abstandes zur Bodenoberfläche aber noch ausreichend Wasser für ein Bodenleben und Pflanzenwachstum unterhalb der Module zur Verfügung steht (GfN 2007)</li> <li>- mittel- und langfristig wird eine vielfältige Begrünung aller baulich nicht genutzten Bereiche prognostiziert, damit ist eine Verbesserung des Arteninventars zu erwarten.</li> </ul>
cc)	der Art und Menge an Emissionen von Schadstoffen, Lärm, Erschütterungen, Licht, Wärme und Strahlung sowie der Verursachung von Belästigungen	<b>G</b>	<b>X</b>	<ul style="list-style-type: none"> <li>- baubedingte Auswirkungen durch Baustellenbetrieb zu erwarten, jedoch nur vorübergehend für die Dauer der Bauphase und bei Beachtung der einschlägigen Vorschriften nicht erheblich</li> <li>- langfristig Entwicklung differenzierter Lebensräume durch Überschränkung (z.B. aufgrund von unterschiedlich starker Verschattung und Austrocknung der Flächen unter den Modulen)</li> <li>- anlagebedingte Erwärmung der Moduloberflächen bei längerer Sonnenexposition, beschattete Bereiche unter den Modulen weisen geringere Temperaturen auf. Dadurch Bildung eines eigenen, begrenzten Mikroklimas im direkten Anlagenumfeld und Entwicklung entsprechend angepasster Lebensräume.</li> <li>- eine erhebliche Wärme- oder Strahlungsemission wird mit der Umsetzung der Planung voraussichtlich nicht einhergehen</li> </ul>
dd)	der Art und Menge der erzeugten Abfälle und ihrer Beseitigung und Verwertung	<b>X</b>	<b>X</b>	- bei Planung und Ausführung nach dem Stand der Technik nicht zu erwarten
ee)	der Risiken für die menschliche Gesundheit, das kulturelle Erbe oder die Umwelt (z.B. durch Unfälle oder Katastrophen)	--	--	
ff)	der Kumulierung mit den Auswirkungen von Vorhaben benachbarter Plangebiete unter Berücksichtigung etwaiger bestehender Umweltprobleme i.B. auf möglicherweise betroffene Gebiete mit spezieller Umweltrelevanz oder auf die Nutzung von natürlichen Ressourcen	<b>X</b>	<b>X</b>	- Kumulierung mit den Auswirkungen von Vorhaben benachbarter Plangebiete ist nicht zu erwarten
gg)	der Auswirkungen der gepl. Vorhaben auf das Klima (z.B. Art und Ausmaß der Treibhausgasemissionen) und der	<b>X</b>	<b>X</b>	- anlagebedingte Erwärmung der Moduloberflächen bei längerer Sonnenexposition, beschattete Bereiche unter den Modulen weisen geringere Temperaturen auf. Dadurch Bildung eines eigenen, begrenzten Mikrokli-

<b>Prognose über die Entwicklung des Umweltzustands bei Durchführung der Planung</b>			
<b>a (2) - Schutzgut Pflanzen</b>			
Beschreibung der Auswirkungen während der Bau- und Betriebsphase infolge:	Schutzgut-betroffenheit		Beschreibung Auswirkungen des geplanten Vorhabens:
	Bau-phase	Betriebs-phase	
Anfälligkeit der gepl. Vorhaben gegenüber den Folgen des Klimawandels			mas im direkten Anlagenumfeld und Entwicklung entsprechend angepasster Arten und Lebensräume. - keine besondere klimatische Funktion auf die Umgebung
hh) der eingesetzten Techniken und Stoffe	<b>X</b>	<b>X</b>	- bei Planung und Ausführung unter Beachtung der anerkannten Regeln der Technik und der einschlägigen Gesetze, Verordnungen, Normen und Richtlinien nicht zu erwarten
Symbole: -- – nicht zutreffend, <b>X</b> – keine, <b>G</b> – geringe, <b>E</b> – erhebliche Beeinträchtigungen			

Artenschutzprüfung

Nach § 44 Abs. 1 BNatSchG ist es verboten,

- wild lebende Pflanzen der besonders geschützten Arten oder ihre Entwicklungsformen aus der Natur zu entnehmen, sie oder ihre Standorte zu beschädigen oder zu zerstören.

Pflanzenarten des Anhangs IV der FFH-Richtlinie sind im Plangebiet nicht vorhanden.

<b>Prognose über die Entwicklung des Umweltzustands bei Durchführung der Planung</b>				
<b>a (3) - Schutzgut Fläche und Boden</b>				
Beschreibung der Auswirkungen während der Bau- und Betriebsphase infolge:	Schutzgut-betroffenheit		Beschreibung Auswirkungen des geplanten Vorhabens:	
	Bau-phase	Betriebs-phase		
aa)	des Baus und des Vorhandenseins der geplanten Vorhaben, soweit relevant einschl. Abrissarbeiten	<b>E</b>	<b>E</b>	<ul style="list-style-type: none"> <li>- kurz- und mittelfristig baubedingte Auswirkungen durch Baustellenbetrieb zu erwarten (Bodenverdichtung, Bodenabtrag und -auftrag)</li> <li>- erhebliche, ständige Auswirkungen sind Voll- und Teilversiegelungen des Bodens im Bereich der Pfosten und der Trafohäuschen</li> </ul>
bb)	der Nutzung natürlicher Ressourcen, insbes. Fläche, Boden, Wasser, Tiere, Pflanzen und biolog. Vielfalt, wobei soweit möglich die nachhaltige Verfügbarkeit dieser Ressourcen zu berücksichtigen ist	<b>E</b>	<b>E</b>	<ul style="list-style-type: none"> <li>- baubedingte kurzfristige Verringerung der bodenbelebten Flächen und Lebensraumhabitate im Baustellenbetrieb in Fahrbereichen. Diese werden temporär z.B. mit Stahlplatten befestigt</li> <li>- Voll- und Teilversiegelung im Bereich der Trafo- und Übergabegebäude schränken natürliche Ressourcen (Bodenatmung, Grundwasserneubildung, Boden als Lebensraum für Flora und Fauna) dauerhaft ein</li> <li>- anlagebedingte Überschirmung der Bodenfläche führt zu Beschattung des Bodens unterhalb der Module und zu einer Ableitung des Niederschlags, so dass sich Bereiche mit deutlich höheren Niederschlagsereignissen in Traufbereichen den trockeneren Bereichen unterhalb der Module abwechseln</li> <li>- Auswirkungen durch Verschattung: durch die Mindesthöhe der Module steht durch das einfallende Streulicht in allen Bereichen unter den Modulen ausreichend Licht für die pflanzliche Primärproduktion zur Verfügung</li> <li>- Auswirkungen durch Veränderung der Niederschläge unterhalb der Module: durch die Überschirmung des Bodens wird der Niederschlag unter den Modulen reduziert. Dies kann zu oberflächlichem Austrocknen des Bodens führen. Die unteren Bodenschichten werden durch Kapillarkräfte des Bodens weiter mit Wasser versorgt, so dass sich eine durchgehende Vegetationsschicht ausbilden wird.</li> <li>- Erosion: da langfristig eine extensive Grünlandnutzung unter den installierten Modulen geplant ist, sind erhebliche Bodenerosionen nach Bildung einer geschlossenen Vegetationsdecke nicht zu erwarten, zumal die besonders hängigen Bereiche von der Überstellung mit PV-Anlagen freigehalten werden. Der Standort weist darüber hinaus keine besondere Erosionsempfindlichkeit auf.</li> <li>- durch die Entwicklung von Extensivgrünland auf einem Intensivacker unterbleiben künftig Einträge von Dünge- und Pflanzenschutzmitteln in den Boden</li> </ul>
cc)	der Art und Menge an Emissionen von Schadstoffen, Lärm, Erschütterungen, Licht, Wärme und Strahlung sowie der Verursachung von Belästigungen	--	--	
dd)	der Art und Menge der erzeugten Abfälle und ihrer Beseitigung und Verwertung	<b>X</b>	<b>X</b>	- bei Planung und Ausführung nach dem Stand der Technik nicht zu erwarten

**Prognose über die Entwicklung des Umweltzustands bei Durchführung der Planung**

**a (3) - Schutzgut Fläche und Boden**

Beschreibung der Auswirkungen während der Bau- und Betriebsphase infolge:		Schutzgut-betroffenheit		Beschreibung Auswirkungen des geplanten Vorhabens:
		Bau-phase	Betriebs-phase	
ee)	der Risiken für die menschliche Gesundheit, das kulturelle Erbe oder die Umwelt (z.B. durch Unfälle oder Katastrophen)	--	--	
ff)	der Kumulierung mit den Auswirkungen von Vorhaben benachbarter Plangebiete unter Berücksichtigung etwaiger bestehender Umweltprobleme i.B. auf möglicherweise betroffene Gebiete mit spezieller Umweltrelevanz oder auf die Nutzung von natürlichen Ressourcen	X	X	- Kumulierung mit den Auswirkungen von Vorhaben benachbarter Plangebiete ist nicht zu erwarten, da geringe, ortsübliche Nutzungsmaße festgesetzt sind
gg)	der Auswirkungen der gepl. Vorhaben auf das Klima (z.B. Art und Ausmaß der Treibhausgasemissionen) und der Anfälligkeit der gepl. Vorhaben gegenüber den Folgen des Klimawandels	X	X	- anlagebedingt beschattete Bereiche unter den Modulen weisen geringere Temperaturen als die Oberfläche der Module auf. Durch Bildung eines eigenen, begrenzten Mikroklimas im direkten Anlageumfeld - keine besondere klimatische Funktion auf die Umgebung
hh)	der eingesetzten Techniken und Stoffe	X	X	- bei Planung und Ausführung unter Beachtung der anerkannten Regeln der Technik und der einschlägigen Gesetze, Verordnungen, Normen und Richtlinien nicht zu erwarten

Symbole: -- – nicht zutreffend, **X** – keine, **G** – geringe, **E** – erhebliche Beeinträchtigungen



<b>Prognose über die Entwicklung des Umweltzustands bei Durchführung der Planung</b>				
<b>a (4) - Schutzgut Wasser</b>				
Beschreibung der Auswirkungen während der Bau- und Betriebsphase infolge:	Schutzgut-betroffenheit		Beschreibung Auswirkungen des geplanten Vorhabens:	
	Bau-phase	Betriebs-phase		
aa)	des Baus und des Vorhandenseins der geplanten Vorhaben, soweit relevant einschl. Abrissarbeiten	<b>E</b>	<b>E</b>	<ul style="list-style-type: none"> <li>- baubedingte Auswirkungen durch Baustellenbetrieb zu erwarten, bei Beachtung der einschlägigen Vorschriften jedoch nur vorübergehend für die Dauer der Bauphase und nicht erheblich</li> <li>- ständige erhebliche Auswirkungen auf den Wasserhaushalt durch Vollversiegelungen des Bodens nur im Bereich der Trafogebäude und durch Teilversiegelung im Bereich der Zufahrt</li> <li>- Versickerung des anfallenden Niederschlags vor Ort</li> <li>- mittel- und langfristige Verbesserung des Schutzgutes Wasser durch dauerhafte Begrünung und Extensivierung der Fläche (kein Eintrag mehr von Dünge- und Pflanzenschutzmitteln und kein Umbruch der Bodenarbe)</li> </ul>
bb)	der Nutzung natürlicher Ressourcen, insbes. Fläche, Boden, Wasser, Tiere, Pflanzen und biolog. Vielfalt, wobei soweit möglich die nachhaltige Verfügbarkeit dieser Ressourcen zu berücksichtigen ist	<b>E</b>	<b>E</b>	<ul style="list-style-type: none"> <li>- Vollversiegelungen im Bereich der Trafogebäude schränken natürliche Ressourcen in diesem Bereich dauerhaft ein und stellen einen ständigen, erheblichen Eingriff in das Boden-Wasser-Regime dar, solange die Versiegelungen bestehen</li> <li>- Versickerung des anfallenden Niederschlags vor Ort, dadurch kein Entzug der Ressource Wasser für die Fläche</li> <li>- mittel- und langfristige Verbesserung des Schutzgutes Wasser durch dauerhafte Begrünung und Extensivierung der Fläche (kein Eintrag mehr von Dünge- und Pflanzenschutzmitteln und kein Umbruch der Bodenarbe) und damit dauerhafte Verbesserung des Boden-Wasser-Regimes</li> </ul>
cc)	der Art und Menge an Emissionen von Schadstoffen, Lärm, Erschütterungen, Licht, Wärme und Strahlung sowie der Verursachung von Belästigungen	--	--	
dd)	der Art und Menge der erzeugten Abfälle und ihrer Beseitigung und Verwertung	<b>X</b>	<b>X</b>	- bei Planung und Ausführung nach dem Stand der Technik nicht zu erwarten
ee)	der Risiken für die menschliche Gesundheit, das kulturelle Erbe oder die Umwelt (z.B. durch Unfälle oder Katastrophen)	--	--	
ff)	der Kumulierung mit den Auswirkungen von Vorhaben benachbarter Plangebiete unter Berücksichtigung etwaiger bestehender Umweltprobleme i.B. auf möglicherweise betroffene Gebiete mit spezieller Umweltrelevanz oder auf die Nutzung von natürlichen Ressourcen	<b>X</b>	<b>X</b>	- Kumulierung mit den Auswirkungen von Vorhaben benachbarter Plangebiete ist nicht zu erwarten, anfallende Niederschläge werden vor Ort versickert

<b>Prognose über die Entwicklung des Umweltzustands bei Durchführung der Planung</b>				
<b>a (4) - Schutzgut Wasser</b>				
Beschreibung der Auswirkungen während der Bau- und Betriebsphase infolge:		Schutzgut-betroffenheit		Beschreibung Auswirkungen des geplanten Vorhabens:
		Bau-phase	Betriebs-phase	
gg)	der Auswirkungen der gepl. Vorhaben auf das Klima (z.B. Art und Ausmaß der Treibhausgasemissionen) und der Anfälligkeit der gepl. Vorhaben gegenüber den Folgen des Klimawandels	<b>X</b>	<b>X</b>	- erhebliche Auswirkungen auf die Luftfeuchtigkeit, das Niederschlagsfeld und die Nebelbildung sind nicht zu erwarten. Die überplante Fläche und die damit verbundenen Wirkungen sind zu gering, um signifikante Auswirkungen zu generieren
hh)	der eingesetzten Techniken und Stoffe	<b>X</b>	<b>X</b>	- bei Planung und Ausführung unter Beachtung der anerkannten Regeln der Technik und der einschlägigen Gesetze, Verordnungen, Normen und Richtlinien nicht zu erwarten

Symbole: -- – nicht zutreffend, **X** – keine, **G** – geringe, **E** – erhebliche Beeinträchtigungen

<b>Prognose über die Entwicklung des Umweltzustands bei Durchführung der Planung</b>				
<b>a (5) - Schutzgut Luft und Klima</b>				
Beschreibung der Auswirkungen während der Bau- und Betriebsphase infolge:		Schutzgut-betroffenheit		Beschreibung Auswirkungen des geplanten Vorhabens:
		Bau-phase	Betriebs-phase	
aa)	des Baus und des Vorhandenseins der geplanten Vorhaben, soweit relevant einschl. Abrissarbeiten	<b>X</b>	<b>X</b>	- anlagebedingte Erwärmung der Moduloberflächen bei längeren Sonnenexposition, beschattete Bereiche unter den Modulen weisen tagsüber geringere Temperaturen auf – dadurch Bildung eines eigenen, begrenzten Mikroklimas im direkten Anlageumfeld - keine besondere klimatische Funktion auf die Umgebung - Photovoltaikanlagen tragen maßgeblich zur Stromversorgung bei und produzieren brennstoffunabhängigen Strom – damit leisten sie einen Beitrag zum Klimaschutz
bb)	der Nutzung natürlicher Ressourcen, insbes. Fläche, Boden, Wasser, Tiere, Pflanzen und biolog. Vielfalt, wobei soweit möglich die nachhaltige Verfügbarkeit dieser Ressourcen zu berücksichtigen ist	<b>X</b>	<b>X</b>	- baubedingte Auswirkungen sind bei Planung und Ausführung nach dem Stand der Technik nicht zu erwarten - als betriebsbedingte Auswirkungen sind kleinklimatische Veränderungen durch Beschattung unter den Modulen sowie Besonnung und Erwärmung der Moduloberflächen zu nennen – dadurch Bildung eines eigenen, begrenzten Mikroklimas im direkten Anlageumfeld und Entwicklung entsprechend angepasster Arten und Lebensräume - in der Gesamtschau ergibt sich eine langfristige Verbesserung des Schutzgutes Luft und Klima durch dauerhafte Begrünung und Extensivierung der Fläche

<b>Prognose über die Entwicklung des Umweltzustands bei Durchführung der Planung</b>				
<b>a (5) - Schutzgut Luft und Klima</b>				
Beschreibung der Auswirkungen während der Bau- und Betriebsphase infolge:		Schutzgut-betroffenheit		Beschreibung Auswirkungen des geplanten Vorhabens:
		Bau-phase	Betriebs-phase	
cc)	der Art und Menge an Emissionen von Schadstoffen, Lärm, Erschütterungen, Licht, Wärme und Strahlung sowie der Verursachung von Belästigungen	<b>G</b>	<b>X</b>	- baubedingte Auswirkungen durch Baustellenbetrieb zu erwarten (kleinräumige Luftverschmutzungen durch den Betrieb von Baumaschinen, witterungsbedingte Staubbelastungen), jedoch nur vorübergehend für die Dauer der Bauphase und bei Beachtung der einschlägigen Vorschriften und aufgrund der Kleinräumigkeit nur kurzfristig - eine erhebliche Wärme- oder Strahlungsemission wird mit der Umsetzung der Planung voraussichtlich nicht einhergehen
dd)	der Art und Menge der erzeugten Abfälle und ihrer Beseitigung und Verwertung	<b>X</b>	<b>X</b>	- bei Planung und Ausführung nach dem Stand der Technik nicht zu erwarten
ee)	der Risiken für die menschliche Gesundheit, das kulturelle Erbe oder die Umwelt (z.B. durch Unfälle oder Katastrophen)	--	--	
ff)	der Kumulierung mit den Auswirkungen von Vorhaben benachbarter Plangebiete unter Berücksichtigung etwaiger bestehender Umweltprobleme i.B. auf möglicherweise betroffene Gebiete mit spezieller Umweltrelevanz oder auf die Nutzung von natürlichen Ressourcen	<b>X</b>	<b>X</b>	- Kumulierung mit den Auswirkungen von Vorhaben benachbarter Plangebiete ist nicht zu erwarten, da geringe, ortsübliche Nutzungsmaße festgesetzt sind
gg)	der Auswirkungen der gepl. Vorhaben auf das Klima (z.B. Art und Ausmaß der Treibhausgasemissionen) und der Anfälligkeit der gepl. Vorhaben gegenüber den Folgen des Klimawandels	<b>X</b>	<b>G</b>	- die veränderte Wärmeabstrahlung auf der PB-Fläche hat eine verminderte Kaltluftproduktion zur Folge. Da auf der Vorhabenfläche keine klimarelevanten Kaltluftproduktionen stattfinden, welche eine klimatische Ausgleichsfunktion in der Umgebung erfüllen, sind erhebliche Auswirkungen auf das Klima nicht zu erwarten - Photovoltaikanlagen tragen maßgeblich zur Stromversorgung bei und produzieren brennstoffunabhängigen Strom – damit leisten sie einen Beitrag zum Klimaschutz
hh)	der eingesetzten Techniken und Stoffe	<b>X</b>	<b>X</b>	- bei Planung und Ausführung unter Beachtung der anerkannten Regeln der Technik und der einschlägigen Gesetze, Verordnungen, Normen und Richtlinien nicht zu erwarten

Symbole: -- – nicht zutreffend, **X** – keine, **G** – geringe, **E** – erhebliche Beeinträchtigungen

<b>Prognose über die Entwicklung des Umweltzustands bei Durchführung der Planung</b>					
<b>a (6) - Wirkungsgefüge zwischen den Schutzgütern a (1) bis a (5)</b>					
Die zunächst aus methodischen Gründen isoliert zu betrachtenden Schutzgüter Tiere und Pflanzen, Fläche, Boden, Wasser, Luft und Klima stehen in einem komplexen Wirkungsgefüge zueinander. Eingriffe auf einen Umweltbelang können direkt oder indirekt Auswirkungen für ein anderes Schutzgut nach sich ziehen. Dabei sind die Wechselwirkungen untereinander unterschiedlich stark ausgeprägt. Die folgende Beziehungsmatrix stellt unabhängig vom konkreten Vorhaben grundsätzlich die Intensität der Wechselwirkungen einzelner Schutzgüter zueinander dar.					
<b>von → Wechselwirkungen zwischen den Schutzgütern ↓ auf</b>	<b>Tieren</b>	<b>Pflanzen</b>	<b>Fläche/ Boden</b>	<b>Wasser</b>	<b>Luft/Klima</b>
<b>Tiere</b>	Populationsdynamik, Nahrungskette	Nahrung, Sauerstoff, Lebensraum	Lebensgrundlage, Lebensraum	Lebensgrundlage, Lebensraum	Lebensgrundlage, Lebensraum
<b>Pflanzen</b>	Fraß, Tritt, Düngung, Bestäubung, Verbreitung	Konkurrenzverhalten, Vergesellschaftung	Lebensraum, Nähr- und Schadstoffquelle	Lebensgrundlage, Lebensraum	Wuchs- und Umfeldbedingungen
<b>Fläche / Boden</b>	Düngung, Tritt/Verdichtung, Bodenbildung, O <sub>2</sub> -Verbrauch	Durchwurzelung, Bodenbildung, Beeinflussung des Nährstoff-, Wasser- und Sauerstoffgehalts, Abdeckung/Schutz vor Erosion	Bodeneintrag	Stoffverlagerung, Bodenentwicklung	Bodenklima, Bodenbildung, Erosion, Stoffeintrag
<b>Wasser</b>	Gewässerverunreinigung, Nährstoffeintrag	Gewässerreinigung, Regulation des Wasserhaushaltes	Stoffeintrag, Trübung, Sedimente, Pufferfunktion	Stoffeintrag, Versickerung	Niederschläge, Gewässertemperatur
<b>Luft / Klima</b>	CO <sub>2</sub> -Produktion, O <sub>2</sub> -Verbrauch	O <sub>2</sub> -Produktion, CO <sub>2</sub> -Aufnahme, Beeinflussung von Luftströmungen	Staubbildung	Lokalklima (Wolken, Nebel), Luftfeuchte	Herausbildung verschiedener Klimazonen (Stadt, Land, ...)

Im vorliegenden Fall bleibt der räumliche Wirkungsbereich weitestgehend auf das Plangebiet beschränkt. Die verhältnismäßig geringe Bodenversiegelung und die Entwicklung von Extensivgrünland auf bisher intensiv genutzten Ackerflächen werden in der Gesamtschau zu einer Verbesserung im Hinblick auf die Arten- und Lebensgemeinschaften führen. Durch die Extensivierung entfallen Dünge- und Pflanzenschutzmitteleinträge in das Boden-Wasser-Regime. Aufgrund unterschiedlich starker Sonneneinstrahlung unter den Modulen und ebenfalls kleinräumig unterschiedlich starkem Anfall von Niederschlagswasser werden sich vielfältige Lebensräume mit standortangepassten Arten entwickeln. Eine dauerhafte Begrünung verbessert die Luftqualität, unterbindet Bodenerosionen und Staubeentwicklung. Durch die Dauerbegrünung der Fläche wird sowohl die Bodenerosionen durch Wind als

auch durch Wasser unterbunden. Da auf die Bodenbearbeitung verzichtet wird, findet eine Humusanreicherung und somit eine Speicherung von CO<sup>2</sup> im Boden statt.

Über das Vorhabengebiet hinausgehende erhebliche Beeinträchtigungen der Umwelt infolge von Wechselwirkungen zwischen den Schutzgütern sind nicht zu erwarten.

<b>Prognose über die Entwicklung des Umweltzustands bei Durchführung der Planung</b>				
<b>a (7) - Schutzgut Landschaft und biologische Vielfalt</b>				
Beschreibung der Auswirkungen während der Bau- und Betriebsphase infolge:		Schutzgut-betroffenheit		Beschreibung Auswirkungen des geplanten Vorhabens:
		Bau-phase	Betriebs-phase	
aa)	des Baus und des Vorhandenseins der geplanten Vorhaben, soweit relevant einschl. Abrissarbeiten	<b>G</b>	<b>G</b>	<ul style="list-style-type: none"> <li>-baubedingte Auswirkungen auf das Landschaftsbild sind durch den Einsatz von Baukränen u.a. zu erwarten, jedoch nur vorübergehend für die Dauer der Bauphase und nicht erheblich</li> <li>- baubedingte Auswirkungen auf die biologische Vielfalt bestehen in der Baufeldräumung bis zur Entwicklung des Extensivgrünlandes</li> <li>- durch die Grünlandextensivierungen ist langfristig eine Zunahme der biologischen Vielfalt zu erwarten</li> <li>- die geplanten Photovoltaikmodule beeinträchtigen das typische Landschaftsbild</li> <li>- das Plangebiet wird durch Gehölzstrukturen begrenzt, dadurch wird die Sichtbarkeit und Präsenz der Photovoltaikflächen gemindert</li> <li>- durch die Entwicklung von Extensivgrünland auf dem heutigen Intensivacker erhöht sich die biologische Vielfalt im Nahbereich</li> </ul>
bb)	der Nutzung natürlicher Ressourcen, insbes. Fläche, Boden, Wasser, Tiere, Pflanzen und biolog. Vielfalt, wobei soweit möglich die nachhaltige Verfügbarkeit dieser Ressourcen zu berücksichtigen ist	<b>G</b>	<b>X</b>	<ul style="list-style-type: none"> <li>- baubedingte geringe Auswirkungen bestehen in Bezug auf die biologische Vielfalt durch die kleinflächige Versiegelung im Bereich der Trafogebäude, da die biologische Vielfalt auf den Intensivackerflächen ohnehin als gering einzuschätzen ist und einer regelmäßigen Störung durch die Bodenbearbeitung und den Einsatz von Dünge- und Pflanzenschutzmitteln unterliegt</li> <li>- betriebsbedingt wird eine erhebliche Verbesserung der biologischen Vielfalt durch die Entwicklung von Extensivgrünland auf einem ehemaligen Intensivacker erwartet</li> </ul>
cc)	der Art und Menge an Emissionen von Schadstoffen, Lärm, Erschütterungen, Licht, Wärme und Strahlung sowie der Verursachung von Belästigungen	<b>X</b>	<b>X</b>	<ul style="list-style-type: none"> <li>- baubedingte Auswirkungen durch Baustellenbetrieb zu erwarten, jedoch nur vorübergehend für die Dauer der Bauphase und nicht erheblich</li> <li>- eine erhebliche Wärme- oder Strahlungsemission wird mit der Umsetzung der Planung voraussichtlich nicht einhergehen</li> </ul>
dd)	der Art und Menge der erzeugten Abfälle und ihrer Beseitigung und Verwertung	<b>X</b>	<b>X</b>	- bei Planung und Ausführung nach dem Stand der Technik nicht zu erwarten
ee)	der Risiken für die menschliche Gesundheit, das kulturelle Erbe oder die Umwelt (z.B. durch Unfälle oder Katastrophen)	--	--	

<b>Prognose über die Entwicklung des Umweltzustands bei Durchführung der Planung</b>			
<b>a (7) - Schutzgut Landschaft und biologische Vielfalt</b>			
Beschreibung der Auswirkungen während der Bau- und Betriebsphase infolge:	Schutzgut-betroffenheit		Beschreibung Auswirkungen des geplanten Vorhabens:
	Bau-phase	Betriebs-phase	
ff) der Kumulierung mit den Auswirkungen von Vorhaben benachbarter Plangebiete unter Berücksichtigung etwaiger bestehender Umweltprobleme i.B. auf möglicherweise betroffene Gebiete mit spezieller Umweltrelevanz oder auf die Nutzung von natürlichen Ressourcen	<b>X</b>	<b>X</b>	- Kumulierung mit den Auswirkungen von Vorhaben benachbarter Plangebiete ist nicht zu erwarten, da geringe, ortsübliche Nutzungsmaße festgesetzt sind
gg) der Auswirkungen der gepl. Vorhaben auf das Klima (z.B. Art und Ausmaß der Treibhausgasemissionen) und der Anfälligkeit der gepl. Vorhaben gegenüber den Folgen des Klimawandels	<b>X</b>	<b>X</b>	- anlagebedingte Erwärmung der Moduloberflächen bei längerer Sonnenexposition, beschattete Bereiche unter den Modulen weisen geringere Temperaturen auf. Dadurch Bildung eines eigenen, begrenzten Mikroklimas im direkten Anlagenumfeld und Entwicklung entsprechend angepasster Arten und Lebensräume auf Extensivgrünland. Mittel- und langfristig ist mit einer erheblichen Erhöhung der Artenvielfalt zu rechnen.
hh) der eingesetzten Techniken und Stoffe	<b>X</b>	<b>X</b>	- bei Planung und Ausführung unter Beachtung der anerkannten Regeln der Technik und der einschlägigen Gesetze, Verordnungen, Normen und Richtlinien nicht zu erwarten

Symbole: -- – nicht zutreffend, **X** – keine, **G** – geringe, **E** – erhebliche Beeinträchtigungen

Aus den Prognosen folgt, dass erhebliche Umweltauswirkungen nur für die Schutzgüter Boden und Wasser zu erwarten sind.

### **6.3.3 Geplante Maßnahmen, mit denen festgestellte erhebliche nachteilige Umweltauswirkungen vermieden, verhindert, verringert oder soweit möglich ausgeglichen werden; Überwachungsmaßnahmen**

#### **a) Tiere, Pflanzen, Fläche, Boden, Wasser, Luft, Klima und das Wirkungsgefüge zwischen ihnen sowie die Landschaft und die biologische Vielfalt**

Eine Vermeidung der Eingriffe ist aufgrund des Bedarfs an Flächen für Erneuerbare Energien nicht möglich.

#### **Tiere**

##### Brutvögel

Durch Bautätigkeiten besteht die Gefahr, dass Gelege zerstört oder Bruten aufgegeben werden und somit das Tötungsverbot erfüllt wird. Durch die Einhaltung von in der Bauzeitenregelung festgelegten Bauausschlusszeiten ist eine vollständige Vermeidung des Tötungsverbot gegenüber verschiedenen ökologischen Gilden der Brutvögel erreichbar.

Zur Vermeidung von baubedingten Tötungen und Störungen gelten für die betroffenen ökologischen Gilden der Brutvögel nachfolgende Bauzeiteausschlussfristen (MELUND & LLUR 2017):

Bodenbrüter (Offenlandarten): 01.03. bis 15.08.

Gehölz(frei)brüter: 01.03. bis 30.09.

Das heißt, alle Bautätigkeiten müssen außerhalb der Brutzeit (01.03. bis 30.09.) stattfinden. Sofern aus belegbaren Gründen die Einhaltung der Bauzeitenregelungen nicht möglich ist, sind der UNB spätestens vier Wochen vor Beginn der Bauzeiteausschlussfrist zum einen die betriebsbedingten Gründe durch den Antragsteller darzulegen, zum anderen ist durch eine Umweltbaubegleitung fachlich darzustellen, wie Besatzkontrollen und Vergrämnungsmaßnahmen durchzuführen sind.

#### **Pflanzen**

Hier sind geringe Eingriffe in das Schutzgut Pflanzen zu erwarten, da es sich größtenteils um eine intensiv genutzte Ackerfläche handelt. Eine Ausgleichsmaßnahme wird nicht erforderlich. Knickdurchbrüche werden nicht vorgenommen.

#### **Boden**

Die Berechnung des Ausgleichflächenbedarfs erfolgt nach dem Erlass „Grundsätze zur Planung von großflächigen Solarenergie-Freiflächenanlagen im Außenbereich“, Gemeinsamer Beratungserlass des Ministeriums für Inneres, ländliche Räume, Integration und

Gleichstellung und des Ministeriums für Energie, Landwirtschaft, Umwelt Natur und Digitalisierung vom 01.09.2021.

Für die Anlagenteile innerhalb des umzäunten Bereichs sind Kompensationsmaßnahmen zur Einbindung der Anlagen in die Landschaft und zum Ausgleich bzw. Ersatz betroffener Funktionen des Naturhaushalts im Verhältnis von 1: 0,25 herzustellen. Eingrünungsmaßnahmen und größere ungestörte Freiflächen zwischen den Teilflächen der Anlage (Querungskorridore) können angerechnet werden und führen zu einem reduzierten Kompensationserfordernis.

Bei vollständiger Umsetzung der definierten naturschutzfachlichen Anforderungen (s. nachfolgende Tabelle) gemäß Entwurf des Erlasses an die Ausgestaltung von Solarenergie-Freiflächen-Anlagen kann eine Reduzierung der Kompensationsanforderung bis auf den Faktor 1: 0,1 erfolgen. Für Eingriffe (auch temporäre) in Schutzgebiete (Natura 2000, Nationalparks, NSG, LSG), gesetzlich geschützte Biotope oder hochwertige Naturflächen (Naturschutzfachwert 4 bis 5) ist eine zusätzliche Kompensation im Verhältnis 1:1 erforderlich (vgl. Kap. C VI). Sofern bestehende oder festgesetzte Kompensationsmaßnahmen sowie Funktionselemente mit besonderer Bedeutung für die Schutzgüter Boden und Wasser (vgl. Kap. C V) betroffen sind, ist gleichfalls eine zusätzliche Kompensation im Verhältnis 1:1 erforderlich (vgl. hierzu auch Orientierungsrahmen Straßenbau SH 2004).

Es wird von einer maximalen Überstellung der Flächen mit PV-Modulen von 168.900 m<sup>2</sup> ausgegangen. Über die jeweiligen Ausgleichsfaktoren sind die notwendigen Ausgleichsflächen ermittelt.



Der Ausgleichsfaktor berechnet sich wie folgt:

Anforderungen	Umsetzung	erfüllt/ nicht erfüllt	Reduzierungsfaktor
Kompakte Anordnung der Anlage	Es ist eine kompakte Anordnung der Anlagen geplant.	erfüllt	0,03
Maximalgröße (max. 20ha)	Das Sondergebiet umfasst ca. 21,1 ha.	nicht erfüllt	-
Flächengestaltung (überbauter Anteil max. 80%)	Der überbaute Anteil umfasst weniger als 80% der Gesamtfläche.	erfüllt	0,03
Landschaftsbild (geschlossene Umpflanzung)	Das Plangebiet wird durch Knick- und Heckenstrukturen umsäumt.	erfüllt	0,03
Artenvielfalt (Erhalt bzw. Schaffung von kleinräumiger geeigneter Habitatstrukturen)	-	nicht erfüllt	-
<b>Summe Reduzierungsfaktor</b>			<b>0,09</b>

Bei einem Ausgleichsfaktor von 1: 0,25 und einem Reduzierungsfaktor von 0,09 ergibt sich ein Ausgleichsfaktor von 0,16. Hiermit wird im Folgenden die Ausgleichsbilanzierung erstellt.

Eingriffsfläche	Flächengröße (m <sup>2</sup> )	Ausgleichsfaktor	erforderliche Ausgleichsfläche (m <sup>2</sup> )
SO- Gebiet überstellte Fläche	168.900 m <sup>2</sup>	0,16	27.024 m <sup>2</sup>
<b>Summe Reduzierungsfaktor</b>			<b>27.024 m<sup>2</sup></b>

Es werden ca. 27.024 m<sup>2</sup> Ausgleich erforderlich. Der Ausgleich erfolgt innerhalb des Plangebietes.

#### Vermeidungs- und Minimierungsmaßnahmen

Wesentliche Eingriffe in das Schutzgut Boden entstehen durch die Befestigung der Rahmenkonstruktion im Boden und die großflächige Überstellung der Flächen mit den PV-Modulen. Weiterhin stellen die erforderlichen Infrastrukturmaßnahmen (Zufahrten, Kabelgräben, Trafostationen...) durch völlige oder teilweise Bodenversiegelungen oder temporäre Umlagerungen des Bodens erhebliche, unvermeidbare Eingriffe in den Boden dar.

Minimierend wirkt die Verwendung von Rammpfosten und die Vermeidung von Betonfundamenten, da letztere erheblich mehr Platz beanspruchen würden.

Weiterhin wird durch die relativ hohe Anbringung der PV-Module (mind. 0,8 m Abstand zur Bodenoberfläche) erreicht, dass die Flächen im Kern- und Regenschatten unterhalb der Module relativ kleiner werden. Dies begünstigt die Ausbildung einer geschlossenen Grasnarbe auch im Traufbereich der Module. Da es sich bei der Vorhabenfläche weiterhin nicht um eine erhebliche Hanglage handelt und der Standort keine besondere Erosionsempfindlichkeit aufweist, sind erhebliche Bodenerosionen auch im Bereich der Traufkanten der PV-Module nicht zu erwarten.

Die Reinigung der Module erfolgt als Selbstreinigung durch Niederschlagswasser.

Unter dem Gesichtspunkt des Boden- und Grundwasserschutzes hat die Errichtung, der Betrieb und der Rückbau bodenschonend zu erfolgen. Eine großflächige Planierung bzw. Nivellierung der Fläche ist nicht vorgesehen.

Versiegelungen für Fundamente, Kabelgänge, Verteilergebäude, Zufahrten etc. werden so weit wie möglich vermieden. Flächige Befestigungen werden wassergebunden gestaltet. Tiefgründungen oder großflächige Bodenfundamente sind nicht geplant.

Auf chemische Reinigungsmittel, chemische Unkrautbeseitigung und Düngung wird verzichtet.

#### Maßnahmen zur Kompensation

Zur Kompensation der Eingriffe in das Schutzgut Boden werden die in dem B-Plan dargestellten privaten Grünflächen zu extensiv genutztem Grünland entwickelt. Auch die SO-Flächen werden zu Extensivgrünland entwickelt, welche jedoch nicht in die anrechenbaren Ausgleichsflächen einbezogen werden. Es wird für die Entwicklung von Intensivacker zu Extensivgrünland ein Faktor von 1 angesetzt. Mit der Anpflanzung von Heckenstrukturen wird ein Landschaftsbestandteil mit besonderer Bedeutung für den Naturschutz entwickelt, deshalb wird der Ausgleichsfaktor 1:1,5 festgelegt.

geplante Maßnahmen	Flächengröße (m <sup>2</sup> )	Ausgleichsfaktor	anrechenbare Ausgleichsfläche (m <sup>2</sup> )
Heckenpflanzungen (4m*Länge)	5.230 m <sup>2</sup>	1,5	7.845 m <sup>2</sup>
Schutzstreifen Hecken	13.300 m <sup>2</sup>	1,0	13.300 m <sup>2</sup>
<b>Summe Eingriffe</b>			<b>21.145 m<sup>2</sup></b>

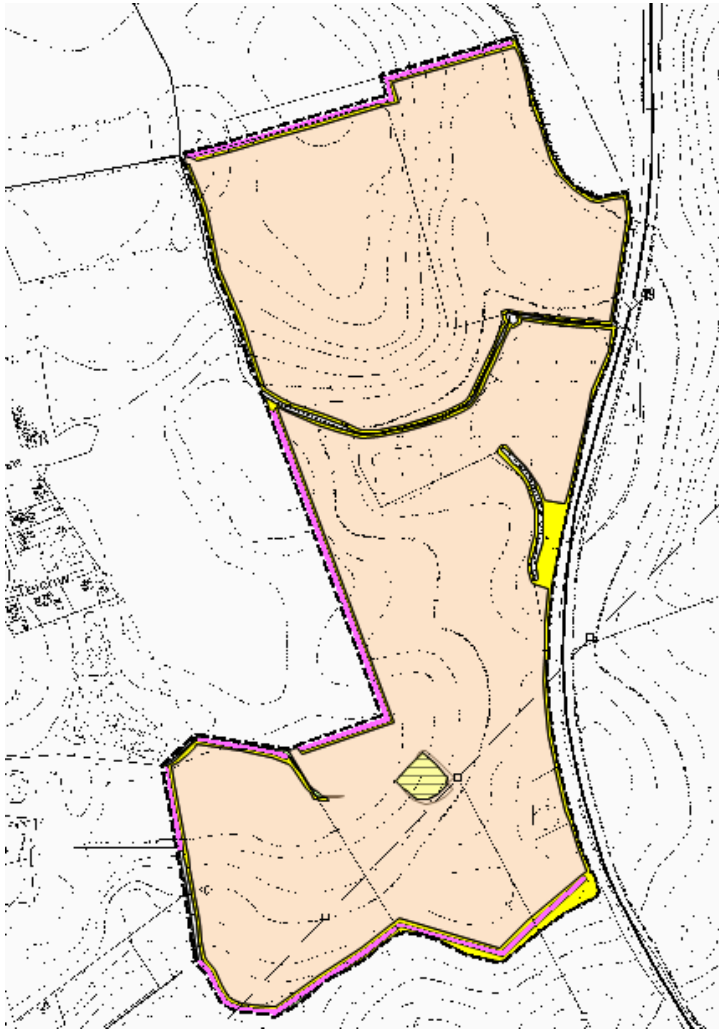


Abb.: Ausgleichsflächen Schutzgut Boden: Heckenanpflanzungen (pink), Schutzstreifen (gelb)

Es können insgesamt 21.145 m<sup>2</sup> anrechenbare Ausgleichsfläche für die Eingriffe in das Schutzgut Boden innerhalb des Plangebietes erbracht werden. Damit wird der erforderliche Ausgleich von 27.024 m<sup>2</sup> teilweise innerhalb des Plangebietes nachgewiesen. Die verbleibenden 5.879 m<sup>2</sup> werden außerhalb des Plangebietes ausgeglichen. Im weiteren Verfahren werden die Details festgelegt und innerhalb des städtebaulichen Vertrages fixiert.

#### Entwicklung Gras- und Krautflur

Bei der Entwicklung des extensiven Grünlandes ist Folgendes zu beachten:

- Kein Umbruch und keine Nach- oder Reparatursaat
- Keine zusätzlichen Entwässerungsmaßnahmen
- Keine Ablagerung von Materialien und Geräten
- Keine Wildfütterungen
- keine Verwendung von Schädlings- oder Unkrautvernichtungsmitteln sowie sonstiger Biozide

- Verzicht auf Düngemittel jeglicher Art (einschließlich Klärschlamm, Gülle, Festmist, Gärreste u. ä.)
- Ansaat ist mit einer angepassten Regiosaatgutmischung vorzunehmen, alternativ kann auch eine Saatgutübertragung vorgenommen werden

Bei Beweidung:

- max. 1 Tier pro ha (1 Rind oder Pferd bzw. 3 Schafe) inkl. diesjährigem Jungtier
- Sommerbeweidung in der Zeit zwischen 1. Mai bis 31. Oktober (Beginn und Ende der Beweidung orientiert sich an der Trittfestigkeit und am Futterangebot)
- Keine Zufütterung
- Keine Nutzung als Portionsweide
- Kein Walzen oder Schleppen
- Knicks sowie sonstige Gehölzbestände sind durch ortsübliche Abzäunungen gegen Verbiss zu schützen. Von Knicks ist mit der Zäunung mindestens ein Abstand von 1 m einzuhalten.

Bei Mahd:

- Mahd ab 15. Juli (2. Schnitt im Spätsommer möglich)
- Das Mähgut ist abzufahren
- Walzen oder Schleppen nur vom 1. November bis 28. Februar

Heckenpflanzungen:

Es erfolgt eine dreireihige Anpflanzung mit mindestens 1 Gehölz pro m<sup>2</sup>. Es erfolgt zum Schutz vor Verbiss eine forstübliche Schutzeinzäunung in einer Höhe von 1,50 m. Als Gehölze sind heimische Arten 2x verpflanzt, Höhe 0,80 – 1,0 m der folgenden Liste zu pflanzen, z.B.:

als häufigste Sträucher:

Hasel	(Corylus avellana)
Schlehdorn	(Prunus spinosa)
Schwarzer Holunder	(Sambucus nigra)
Hainbuche	(Carpinus betulus)

dazu in bunter Folge heimische Gehölze/Sträucher:

Hundsrose	(Rosa canina)
Filzrose	(Rosa tomentosa)
Pfaffenhütchen	(Euonymus europaeus)
Schneeball	(Viburnum opulus)
Feldahorn	(Acer campestre)
Weißdorn	(Crataegus div. Spec.)
Roter Hartriegel	(Cornus sanguinea)
Rote Heckenkirsche	(Lonicera xylosteum)

Qualität: Sträucher 2 j., leichte Sträucher 60 – 100 cm, Heister 2xv., 150 – 200 cm

Für die Pflanzungen sind nur gebietseigene Gehölze aus dem Vorkommensgebiet 1 „Norddeutsches Tiefland“ (VkG 1) verwendet werden dürfen.

Nicht angewachsene Gehölze sind zu ersetzen.

### **Wasser**

Da die erheblichen Auswirkungen auf das Schutzgut Wasser in der Versiegelung der Böden (Verschlechterung der Grundwasserneubildung, Verringerung bzw. Verlust der Wasserspeicherfähigkeit) bestehen und es sich bei diesen Eingriffen um den Verlust einer Bodenfunktion handelt, kann über die zum Schutzgut Boden genannten Maßnahmen hinreichend kompensiert werden.

### **Luft, Klima**

Über die Kompensationsmaßnahmen zum Schutzgut Tiere und Boden und Wasser hinaus sind keine weiteren Maßnahmen erforderlich.

### **Landschaft**

Die Umgebung des Vorhabengebietes ermöglicht bereits eine Abschirmung bzw. Minderung der Präsenz der PV-Freiflächenanlage. Daher sind keine weiteren Maßnahmen erforderlich.

### **Biologische Vielfalt, Wirkungsgefüge**

Über die Kompensationsmaßnahmen zum Schutzgut Tiere und Boden und Wasser hinaus sind keine weiteren Maßnahmen erforderlich.

**6.3.4 In Betracht kommende anderweitige Planungsmöglichkeiten, wobei die Ziele und der räumliche Geltungsbereich des Bauleitplans zu berücksichtigen sind; Angabe der wesentlichen Gründe für die getroffene Wahl:**

Es wurde ein gemeindeweites Flächenkonzept für PV-Freiflächenanlagen innerhalb der Gemeinde Lensahn erstellt (Kap 3). Dieses kommt zu dem Ergebnis, dass die Vorhabensfläche des B-Planes Nr. 51 in der Gemeinde Lensahn eine Fläche mit wesentlicher Eignung im Untersuchungsraum ist. Unter Berücksichtigung des Planungsziels, die Erzeugung erneuerbarer Energien mittels Photovoltaikanlagen weiter zu fördern und dafür Flächen zur Verfügung zu stellen, scheidet daher wesentlich andere Planungsmöglichkeiten aus.

**6.3.5 Beschreibung der erheblichen nachteiligen Auswirkungen nach § 1 Abs. 6 Nr. 7 Buchstabe j**

Auswirkungen, die aufgrund der Anfälligkeit der nach dem Bebauungsplan zulässigen Vorhaben für schwere Unfälle oder Katastrophen zu erwarten sind, auf die Belange nach den Buchstaben a bis d und i bestehen nicht. Es werden keine Vorhaben geplant, die für schwere Unfälle oder Katastrophen anfällig sind.

**6.4 Zusätzliche Angaben**

**6.4.1 Beschreibung der wichtigsten Merkmale der verwendeten technischen Verfahren bei der Umweltprüfung sowie Hinweise auf Schwierigkeiten, die bei der Zusammenstellung der Angaben aufgetreten sind, zum Beispiel technische Lücken oder fehlende Kenntnisse:**

Die Gemeinde führte eine verbal-argumentative Methode der Umweltprüfung durch, die dem gegenwärtigen Wissensstand und in ihrem Umfang und Detaillierungsgrad den allgemein anerkannten planerischen Grundsätzen gemäß der bisherigen Rechtslage entspricht. Weitergehende technische Verfahren bei der Umweltprüfung wurden nicht verwendet.

Schwierigkeiten, die bei der Zusammenstellung der Angaben deutlich wurden, ergaben sich nicht.

**6.4.2 Monitoring (gemäß § 4c BauGB); Beschreibung der geplanten Maßnahmen zur Überwachung der erheblichen Auswirkungen der Durchführung des Bauleitplans auf die Umwelt:**

Nach § 4c BauGB sind die Gemeinden verpflichtet, erhebliche Umweltauswirkungen, die auf Grund der Durchführung der Bauleitpläne eintreten könnten, zu überwachen. Der Umweltbericht zeigt im Ergebnis, dass unter Berücksichtigung von Vermeidungs-, Minderungs- und Kompensationsmaßnahmen keine erheblichen Umweltauswirkungen durch das Vorhaben hervorgerufen werden. Die Vorschrift des § 4c BauGB verlangt keine standardmäßige Überprüfung der Umweltauswirkungen oder der Durchführung bzw. die Erfolgskontrolle der

vorgesehenen Vermeidungs-, Minderungs- und Kompensationsmaßnahmen. Sie stellt lediglich auf die unvorhergesehenen nachteiligen Auswirkungen ab und sieht in diesem Fall die Überprüfung besonders unsicherer Maßnahmen vor. Da das Eintreten nachteiliger Auswirkungen nach derzeitigem Kenntnisstand ausgeschlossen werden kann, sind umfangreiche Überwachungsmaßnahmen nicht erforderlich.

Die Grünlandentwicklung sowie die Heckenanpflanzungen werden durch eine Endbegehung und Anwachspflegemaßnahmen kontrolliert.

### **6.4.3 Allgemein verständliche Zusammenfassung**

Die Planung ist mit nachteiligen Auswirkungen auf die Belange des Naturschutzes verbunden. Es werden daher Ausgleichsmaßnahmen erforderlich und im Bebauungsplan festgesetzt. Der Ausgleich wird vollumfänglich innerhalb und außerhalb des Plangebietes nachgewiesen.

### **6.4.4 Referenzliste der Quellen**

- Erlass „Verhältnis der naturschutzrechtlichen Eingriffsregelung zum Baurecht“, Gemeinsamer Runderlass des Innenministeriums und des Ministeriums für Energiewende sowie dessen Anlage vom 09.12.2013
- Gemeinsamer Beratungserlass des Ministeriums für Inneres, ländliche Räume, Integration und Gleichstellung und des Ministeriums für Energie, Landwirtschaft, Umwelt Natur und Digitalisierung vom 01.09.2021
- Durchführungsbestimmungen zum Knickschutz (Januar 2017)
- „Naturschutzfachliche Bewertungsmethoden von Freilandphotovoltaikanlagen“, BfN – Skripten 247 (2009)
- Arbeitshilfe "Vögel und Straßenverkehr" des Bundesministeriums für Verkehr, Bau und Stadtentwicklung (2010)
- Wasserrechtliche Anforderungen zum Umgang mit Regenwasser in Schleswig-Holstein Teil 1: Mengenbewirtschaftung A-RW 1 (Dezember 2019)
- Ortsbesichtigungen



## **7 Hinweise**

### **7.1 Bodenschutz**

Um den Vorsorgegrundsätzen der §§ 1, 4 und 7 des Bundesbodenschutzgesetzes nachzukommen sind folgende Punkte zu beachten:

Durch Bodenaufträge und Arbeitsfahrzeuge kann es zu Bodenverdichtungen kommen, wodurch das Gefüge sowie der Wasser- und Lufthaushalt des Bodens und damit die vorhandenen Bodenfunktionen beeinträchtigt werden können. Diese Bodenverdichtungen sowie Versiegelungen sind zu vermeiden oder zu minimieren. Der Flächenverbrauch durch Baustelleneinrichtung (Baustraßen, Lagerplätze u. Ä.) ist möglichst gering zu halten. Dazu ist das Baufeld zu unterteilen in Bereiche für Bebauung - Freiland - Garten - Grünflächen etc. Baustraßen und Bauwege sind vorrangig dort einzurichten, wo befestigte Wege und Plätze vorgesehen sind. Vor der Anlage von Bauwegen ist der humose Oberboden zu entfernen und zwischenzulagern. In den Bereichen, die nach Beendigung der Baumaßnahmen nicht überbaut sind, ist die Befahrung zu vermeiden bzw. Maßnahmen zum Schutz gegen Bodenverdichtungen zu ergreifen. Beim Ab- und Auftrag von Boden ist die Bodenart sowie die Trennung in Oberboden, Unterboden und Ausgangsmaterial zu beachten, um das Material umweltgerecht einer weiteren Nutzung zuführen zu können. Nach Abschluss der Arbeiten ist die Wiederherstellung des ursprünglichen Zustandes der Flächen für die Baustelleneinrichtungen mit besonderer Aufmerksamkeit fachgerecht durchzuführen (z.B. Bodenlockerung). Gemäß § 2 des Landesbodenschutz- und Altlastengesetzes (LBodSchG) sind Anhaltspunkte für das Vorliegen einer schädlichen Bodenveränderung oder Altlast unverzüglich der unteren Bodenschutzbehörde mitzuteilen.

Grundlage für Auffüllungen und Verfüllungen bildet der „Verfüllerlass“ des Ministeriums für Umwelt, Naturschutz und Landwirtschaft des Landes Schleswig-Holstein (Az. V 505-5803.51-09 vom 14.10.2003) in Verbindung der Bundesbodenschutz- und Altlastenverordnung und die Mitteilung der Länderarbeitsgemeinschaft Abfall (LAGA) Nr. 20 „Anforderungen an die stoffliche Verwertung von mineralischen Reststoffen/Abfällen - Technische Regeln – (Stand 2003).

Sofern für die Baustraßen -und Wege Recycling- Material verwendet wird, ist ausschließlich solches zu verwenden, dass der Einbauklasse Z1.1 (LAGA M20) entspricht. Zudem ist die Verwendung von Asphaltrecycling im offenen Einbau zu vermeiden.

### **7.2 Archäologie**

Es wird ausdrücklich auf § 15 DSchG verwiesen: Wer Kulturdenkmale entdeckt oder findet, hat dies unverzüglich unmittelbar oder über die Gemeinde der oberen Denkmalschutzbehörde mitzuteilen. Die Verpflichtung besteht ferner für die Eigentümerin oder den Eigentü-

mer und die Besitzerin oder den Besitzer des Grundstücks oder des Gewässers, auf oder in dem der Fundort liegt, und für die Leiterin oder den Leiter der Arbeiten, die zur Entdeckung oder zu dem Fund geführt haben. Die Mitteilung einer oder eines der Verpflichteten befreit die übrigen. Die nach Satz 2 Verpflichteten haben das Kulturdenkmal und die Fundstätte in unverändertem Zustand zu erhalten, soweit es ohne erhebliche Nachteile oder Aufwendungen von Kosten geschehen kann. Diese Verpflichtung erlischt spätestens nach Ablauf von vier Wochen seit der Mitteilung. Archäologische Kulturdenkmale sind nicht nur Funde, sondern auch dingliche Zeugnisse wie Veränderungen und Verfärbungen in der natürlichen Bodenbeschaffenheit.

## **8 Bodenordnende und sonstige Maßnahmen**

### Bodenordnende und sonstige Maßnahmen, für die der B-Plan die Grundlage bildet

Die Sicherung des allgemeinen Vorkaufsrechts (§ 24 BauGB) sowie des besonderen Vorkaufsrechtes (§§ 25 und 26 BauGB) im Plangebiet sind nicht vorgesehen.

## **9 Kosten**

Durch die Inhalte des Bebauungsplanes entstehen der Gemeinde keine Kosten.

## **10 Billigung der Begründung**

Diese Begründung wurde in der Sitzung der Gemeindevertretung der Gemeinde Lensahn am ..... gebilligt.

Lensahn,

Siegel

(Michael Robien)

- Bürgermeister -

Der Bebauungsplan Nr. 51 und die 28. Flächennutzungsplanänderung sind am ..... rechtskräftig geworden.